

T.C.
İZMİR VALİLİĞİ

İL MİLLİ EĞİTİM MÜDÜRLÜĞÜ

KONAK HALK EĞİTİMİ MERKEZİ AKŞAM SANAT OKULU MÜDÜRLÜĞÜ



**KONAK HALK EĐİTİMİ MERKEZİ AKŐAM SANAT OKULU
MÜDÜRLÜĐÜ
2015-2019 STRATEJİK PLANI**



Mustafa Kemal ATATÜRK

İSTİKLAL MARŞI



Korkma, sönmez bu şafaklarda yüzen al sancak;
Sönmeden yurdumun üstünde tüten en son ocak.
O benim milletimin yıldızıdır, parlayacak;
O benimdir, o benim milletimindir ancak.

Çatma, kurban olayım, çehreni ey nazlı hilal!
Kahraman ırkıma bir gül! Ne bu şiddet, bu celal?
Sana olmaz dökülen kanlarımız sonra helal...
Hakkıdır, hakk'a tapan, milletimin istiklal!

Ben ezelden beridir hür yaşadım, hür yaşarım.
Hangi çılgın bana zincir vuracakmış şaşarım!
Kükremiş sel gibiyim, bendimi çiğner, aşarım.
Yırtarım dağları, enginlere sığam, taşarım...

Garbin afakını sarmışsa çelik zırhlı duvar,
Benim iman dolu göğsüm gibi serhaddim var.
Ulusun, korkma! Nasıl böyle bir imanı boğar,
'Medeniyet!' dediğin tek dişi kalmış canavar?

Arkadaş Yurduma alçakları uçatma, sakın.
Siper et gövdeni, dursun bu hayasızca akın.
Doğacaktır sana va'dettiği günler hakk'ın...
Kim bilir, belki yarın, belki yarından da yakın.

Bastığın yerleri 'toprak!' diyerek geçme, tanı:
Düşün altında binlerce kefensiz yatanı.
Sen şehit oğlusun, incitme, yazıktır, atanı:
Verme, dünyaları alsan da, bu cennet vatanı.

Kim bu cennet vatanın uğruna olmaz ki feda?
Şüheda fışkıracak toprağı sıksan, şüheda!
Canı, cananı, bütün varımı alsın da hüda,
Etmesin tek vatanımdan beni dünyada cüda.

Ruhumun senden, ilahi, şudur ancak emeli:
Değmesin mabedimin göğsüne namahrem eli.
Bu ezanlar-ki şahadetleri dinin temeli,
Ebedi yurdumun üstünde benim inlemeli.

O zaman vecd ile bin secde eder -varsa- taşım,
Her cerihamdandır, ilahi, boşanıp kanlı yaşım,
Fışkırır ruh-i mücerred gibi yerden naşım;
O zaman yükselerek arşa değer belki başım.

Dalgalar sen de şafaklar gibi ey şanlı hilal!
Olsun artık dökülen kanlarımın hepsi helal.
Ebediyen sana yok, ırkıma yok izmihlal:
Hakkıdır, hür yaşamış bayrağımın hürriyet;
Hakkıdır, hakk'a tapan, milletimin istiklal!

Mehmet Akif Ersoy

ATATÜRK'ÜN GENÇLİĞE HİTABESİ

Ey Türk Gençliği!

Birinci vazifen, Türk istiklâlini, Türk Cumhuriyetini, ilelebet, muhafaza ve müdafaa etmektir.

Mevcudiyetinin ve istikbalinin yegâne temeli budur. Bu temel, senin, en kıymetli hazinendir. İstikbalde dahi, seni bu hazineden mahrum etmek isteyecek, dahilî ve haricî bedhahların olacaktır. Bir gün, İstiklâl ve Cumhuriyeti müdafaa mecburiyetine düşersen, vazifeye atılmak için, içinde bulunacağın vaziyetin imkân ve şeraitini düşünmeyeceksin! Bu imkân ve şerait, çok namüsaît bir mahiyette tezahür edebilir. İstiklâl ve Cumhuriyetine kastedecek düşmanlar, bütün dünyada emsali görülmemiş bir galibiyetin mümessili olabilirler. Cebren ve hile ile aziz vatanın, bütün kaleleri zapt edilmiş, bütün tersanelerine girilmiş, bütün orduları dağıtılmış ve memleketin her köşesi bilfiil işgal edilmiş olabilir. Bütün bu şeraitten daha elim ve daha vahim olmak üzere, memleketin dâhilinde, iktidara sahip olanlar gaflet ve dalâlet ve hatta hıyanet içinde bulunabilirler. Hatta bu iktidar sahipleri şahsî menfaatlerini, müstevlilerin siyasi emelleriyle tevhit edebilirler. Millet, fakr'ü zaruret içinde harap ve bîtap düşmüş olabilir.

Ey Türk istikbalinin evlâdı! İşte, bu ahval ve şerait içinde dahi, vazifen; Türk İstiklâl ve Cumhuriyetini kurtarmaktır! Muhtaç olduğun kudret, damarlarındaki asil kanda mevcuttur!

Mustafa Kemal Atatürk
20 Ekim 1927





Günümüzün çok hızlı teknolojik gelişmeleri altında merkezimiz 2015 – 2019 yıllarını kapsayan 4 yıllık bir stratejik plan hazırlayarak uygulamaya koymuş ve sonuçlarını değerlendirerek daha gerçekçi ve gerekli revizyonları yaparak 2015 yılı içerisinde bu planı hazırlamıştır. Toplam Kalite Temsilcimiz tarafından yapılan ve belirlenen; kurullarımızda öğretmenlerimizle tartışılarak uygulanması kabul edilen konular planımıza girmiştir. 2015 yılında belirlenmiş olan SWOT sonuçlarının değerlendirilmesi (zayıf ve kuvvetli yönler, fırsat ve tehditlerin devam edip etmediği), belirlenmiş olan stratejiler konusunda hangi faaliyetlerin gerçekleştirildiği, ilgili stratejilerin etkinliği, devam ettirilip ettirilmeyeceği konusundaki bilgiler gelişim ekibi yolu ile toplanmıştır. Bu değerlendirmeler ışığında birimlerimiz, Paydaşlarımız (İdareimiz, öğretmenlerimiz, usta öğreticilerimiz, memurlarımız ve yardımcı hizmetler sınıfımız) kendileri için belirledikleri hedefleri devam ettirip ettirmeyeceklerini ve hedef değerlerini gerçekleştirme stratejilerini ortaya koymuşlardır. Ortaya konulan araştırma ve gelişmeler ışığında 2015 - 2019 yıllarına ait stratejik plânımızın oluşturulmuştur. Sürekli değişen ve gelişen ortamlarda çağın gerekleri ile uyumlu bir eğitim öğretim anlayışını sistematik bir şekilde devam ettirebilmemiz, belirlediğimiz stratejileri en etkin şekilde uygulayabilmemiz ile mümkün olacaktır. Merkezimiz hep olduğu gibi 2015 - 2019 yıllarında da katılımcı bir anlayış ile oluşturduğu stratejik plânın, Merkezimizin bütün sorunlarını çözmesi beklenmemektedir. Kapsamlı ve özgün bir çalışmanın sonucu olarak adım adım oluşturulan bu belge, Merkezimizin çağa uyum sağlamak ve gelişmek açısından olması gereken doğrultusunu, doğrularını ve tercihlerini kapsamaktadır.

Plânın hazırlanmasında her türlü özveriye gösteren ve sürecin tamamlanmasına katkıda bulunan birim yöneticilerine ve özellikle de Kurum gelişim ekibine teşekkür ediyor, bu plânın uygulanması ile merkezimizin daha kaliteli ve çağdaş eğitime bir adım daha yaklaştırarak benimsemiş olduğumuz misyona yine belirlemiş olduğumuz vizyonumuz ile ulaşacağımıza olan inancımı tazeliyor, idari personelimize öğretmenlerimize, Usta öğreticilerimize, memur, hizmetli, Öğrenci ve kursiyerlerimize tüm çalışmalarında başarılar diliyorum.

YASİN ÖZTÜRK

MÜDÜR

GİRİŞ

Günümüzde Eğitim Kurumlarının insan kaynaklarını; çağın gereklerine cevap verebilecek özelliklerde yetiştirebilmeleri için, sürekli gelişimi ve değişimi yakalamaları gerekmektedir.

Planlı Kurum Gelişimi Modeli, paylaşımcı bir yönetim anlayışı ve işbirliğine dayalı bir çalışma sistemini amaçlamaktadır.

Bütün çalışanlarımızın katılımıyla hazırladığımız bu Stratejik Plan, yapacağımız çalışmalara yön verecek, önceliklerimizin tespitinde yardımcı olacak ve kurumumuzun sürekli gelişimini garanti altına alacaktır. Stratejik Plan içerisinde kurumumuzun ilkeleri, kurumumuzun değer yargıları, kurumumuzun misyonu, kurumumuzun vizyonu ve değerlendirme ölçütleri bulunduğu için kurum gelişiminden amaçlananlar da açığa çıkacaktır.

Ayrıca, Kurumumuzun güçlü ve zayıf yönleri açığa çıkacak, değişen şartlara bağlı olarak ortaya çıkabilecek fırsatlar önceden dikkate alındığı için en iyi şekilde değerlendirilecektir. Planlamaya bütün kurum katıldığı için planlanan çalışmaların kabul görmesi ve uygulamadaki başarısı artacaktır.

Yapacağımız tüm çalışmaların Kursiyer ve Öğrencilerimizin daha iyi bir birey olarak yetişmesine katkıda bulunacağına yürekten inanıyoruz.

Stratejik Plan Ekibi

İÇİNDEKİLER
SUNUŞ
GİRİŞ
İÇİNDEKİLER
1.BÖLÜM: STRATEJİK PLANLAMA SÜRECİ
2.BÖLÜM: GELECEĞE YÖNELİM
2.1-Tarihsel gelişim
2.2-Yasal Yükümlülükler ve Mevzuat analiz
2.3- Faaliyet Alanları, Ürün ve Hizmetler
2.4-Paydaş Analizi
2.4.1-Kurum içi analiz
2.1.1. Örgütsel yapı
2.1.2. İnsan Kaynakları
2.1.3.Teknolojik Düzey
2.1.4. Mali Kaynaklar
2.1.5. İstatistikî veriler
1.4.2. Kurum dışı analiz
2.2. Çevre analizi
2.2.1. PEST-E Analizi
2.2.2.Üst Politika belgeleri
2.3. GZFT Analizi
2.4. Sorun alanları
2.5.Misyon
2.6. Vizyon

2.7. Temel değerler ve İlkeler	
2.8. Temalar	
2.9. Amaçlar	
2.10.Hedefler	
2.11. Performans göstergeleri	
2.12. Faaliyet7 Projelendirme ve Maliyetlendirme	
2.12.1 Eylem Planları	
2.13.Stratejiler	
3. BÖLÜM İZLEME ve DEĞERLENDİRME	
3.1. Raporlama	
3.1.1. İzleme Raporları	
3.1.2. Faaliyet Raporları	
EKLER	
TABLO VE GRAFİKLER	
DURUM ANALİZİ BÖLÜMÜ TABLOLARI	
KURUM KİMLİK BİLGİSİ	
Kurum Adı	KONAK HALK EĞİTİM MERKEZİ ve AKŞAM SANAT OKULU
Kurum Statüsü	KAMU KURUMU
Kurumda Çalışan Personel sayısı	65
Açık Öğretim Lisesi Öğrenci sayısı:	5605
Açık Öğretim Orta Ok. Öğrenci Sayısı:	5223
Kursiyer Sayısı:	36714
Öğretim Şekli	TAM GÜN TAM YIL
Kurum Telefonu / Fax	02322622206-2509844/2500172

Kurum Web Adresi	www.konakhalkegitim.com
Mail Adresi	Mailto:bilgi@konakhalkegitim.com
Kurum Adresi	Mahalle: Atilla mah. Eşref paşa cad. no:252 B Blok Posta Kodu: 35 İlçe: KONAK İli: İZMİR
Kurum Müdürü	Yasin ÖZTÜRK GSM Tel: 05058054049
Kurum Müdür Yardımcıları	1: Saliha AŞÇI GSM: 05559856638 2 :Sermin BURUNCUK GSM:05054454335 3: Metin YAŞAR GSM: 05353934595 4: Fevzi Işık ÖZİŞİK GSM: 05052322977 5: Murat DEMİR GSM: 05058059172

1.BÖLÜM

KONAK HALK EĞİTİM MERKEZİ ve AKŞAM SANAT OKULU STRATEJİK PLANLAMA SÜRECİ

1-KONAK HALK EĞİTİM MERKEZİ ve AKŞAM SANAT OKULU 2015-2019

STRATEJİK PLANLAMA SÜRECİ

Kurumumuzun Stratejik planlama süreci, İl Milli Eğitim Müdürlüğü'nün Nisan ayında yapmış olduğu 2015-2019 Stratejik planlama seminerlerinden sonra başlamıştır.

Kurumumuzda çalışan personel içerisinde Stratejik planlama Üst Kurulu ve Stratejik planlama ekibi oluşturulmuş, Öğretmen, Usta Öğretici, Kursiyerler, dernekler ve Okul Aile birliği ile görüş alışverişi gerçekleştirilerek paydaş fikirleri oluşturulmuş ve Stratejik planlama ile ilgili öncelikler belirlenmiştir.

Stratejik Planlama ekibi tarafından Paydaşların görüş ve önerileri ışığında Kurumumuzun mevcut durumu ve 2010-2014 Stratejik planda belirlenen hedeflere ulaşma durumu da göz önünde bulundurularak 2015-2019 Stratejik planı hazırlanmıştır.

Paydaşların görüş ve önerileri alınarak kurumumuzun var oluş nedeni (MİSYON) ve gelecekte ulaşmak istediği nokta (VİZYON) belirlenip, ulaşılması gereken hedeflere varmak için gerekli stratejiler oluşturuldu.

Stratejik amaçların gerçekleştirilmesi için hedefler belirlendi. Hedefler belirlenirken sonuç odaklı ve ulaşılabilir hedefler olmasına özen gösterildi. Hedeflerin sonuca ulaştırabilmesi için uygun maliyetlendirmeler yapıldı ve gerekli ekipler kuruldu.

Faaliyetlerin başarısını ölçmek için performans göstergeleri belirlendi.

Kurumun güçlü ve zayıf yönleri ile kurum için tehdit oluşturabilecek durumlar belirlendi. Güçlü yönler ile fırsatların kullanılarak zayıf yönler ve tehditlerin ortadan kaldırılması ile ilgili

GZFT (SWOT) analizi oluşturuldu.

Planlama süreci bakanlığımızın belirlediği çerçeveye ve gösterdiği hedeflere göre, durum analizi, misyon ve ilkeler, vizyon, stratejik amaçlar ve hedefler, faaliyet ve projeler, izleme- değerlendirme ve performans ölçümü olacak şekilde ele alınmıştır.

KURSLARLA İLGİLİ RESİMLER
GÜZELLİK ve SAÇ BAKIM KURSU



EL SANATLARI TAKİ KURSU



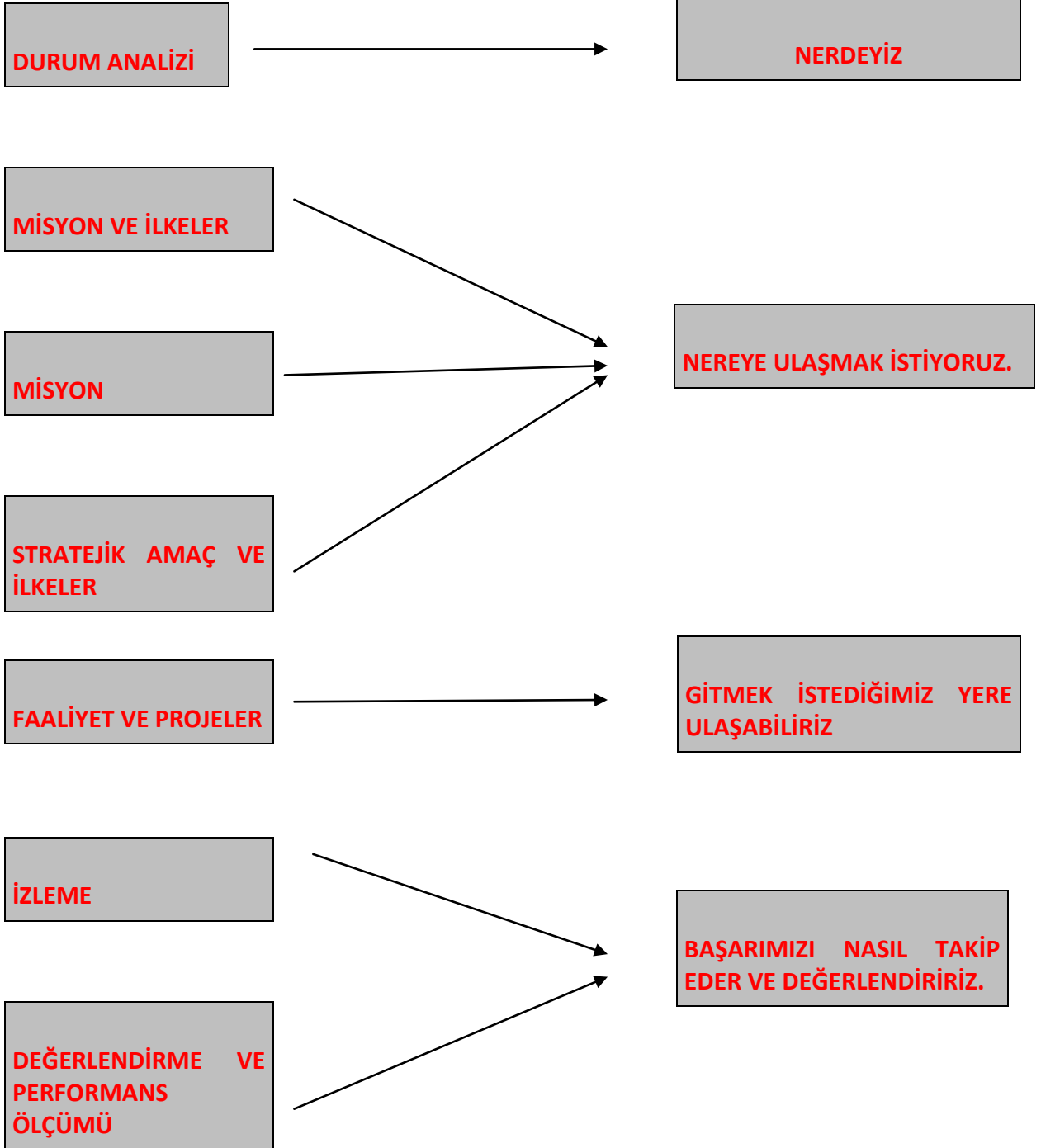
23 YAŞ ÜSTÜ ZİHİNSEL ENGELLİLER KURSU



23 YAŞ ÜSTÜ ZİHİNSEL ENGELLİLER KURSU



STRATEJİK PLANLAMA SÜRECİ



Tarihi gelişim

- Kurumun yasal yükümlülükleri ve mevzuat analizi
- Kurumun faaliyet alanları ile ürün ve hizmetlerinin belirlenmesi
- Paydaş analizi(kurumun hedef kitlesi ve kuruluş faaliyetlerinden olumlu/olumsuz yönde etkilenenlerin ve ilgili tarafların analizi.
- Kurum içi analiz (kurumun yapısının, insan kaynaklarının, mali kaynaklarının, kurumsal kültürünün, teknolojik düzeyinin vb analizi)
- Çevre analizi(kurumun faaliyet gösterdiği ortamın ve dış koşulların analizi.

Durum analizi kapsamında kurumun tarihsel gelişimi incelenirken, kuruluş amacı tanımlanmış ve yıllar içinde nasıl bir süreçten geçtiği ve uğradığı yapısal değişiklikler incelenmiştir.

Yasal yükümlülükler ve mevzuat analizi aşamasında kurumun mevzuattan kaynaklanan yükümlülükleri tespit edilerek, yasal yükümlülükler listelenmiştir. Yasal yükümlülükler ve mevzuat analizinin çıktıları daha sonraki aşamada kurumun faaliyet alanlarının belirlenmesine ve kurumun misyonunun oluşturulmasına katkı sağlamıştır.

Mevzuat analizinden sonra faaliyet alanları belirlenmiş bu alanlar planın sonraki aşamalarında göz önünde bulundurulmuştur.

Durum analizi kapsamında kurumda yapılan çalışmalar sonucu GZFT ve SWOT analizi kullanılmış. SWOT analizi sürecinde kurum çalışanları ve paydaşları ile birlikte kurumun başarısı üzerinde önemli rol oynayacak faktörlerin tespiti yapılmış ve bu tespitler stratejik hedeflere yön teşkil edecek şekilde yorumlanmıştır. Bu süreçte kurumun çevresi ile ilgili kilit faktörler belirlenerek rekabet üstünlüğü için izlenebilecek stratejik alternatifler ortaya konulmuştur.

Bu çalışmalar sonucunda kurumun stratejik planı, vizyonu ve misyonu ulaşılabilir hedefler şeklinde teşkil edilmiş. Belirlenen hedefler ve yapılan çalışmalar kurumun stratejik amaçlarına ulaşılabilirlik şeklinde belirlenmiştir.

Faaliyet ve projelerin belirlenmesi aşamasında hedeflere nasıl ulaşırız? Yanıtı aranmış ve kurumun yasal yükümlülükleri doğrultusunda stratejiler oluşturulmuştur. Stratejik amaç ve hedeflerde önceliklendirme yapılırken; kurumun yetki alanı dâhilinde, kalkınma planları, yıllık programlar, bölgesel programlar, Hükümet programları, ekonomik programlar, varsa özel düzenlemeler başta olmak üzere politika oluşturulması sürecinde tanımlanan başlıklar esas alınmıştır. Önceliklendirmede, ayrıca sürdürülebilirlik, etkinlik, verimlilik, etki düzeyi, uygunluk ilkeleri ve kapsayıcı özelliği göz önünde bulundurulmuştur.

Kurum olarak hazırlığını yaptığımız stratejik planlama sürecinde İl ve İlçe Milli Eğitim Müdürlüğünün planları incelenmiş, o planlarda belirlenen amaç ve hedefler doğrultusunda ve belirlenen yasal mevzuatla uyumlu bir şekilde “varmak istediğimiz yere nasıl ulaşabiliriz?” sorusuna cevap verecek bir uygulama stratejisi hedeflenmiştir.

Stratejik planın bütünü ile uyumlu ve karşılıklı etkileşime açık bir biçimde oluşturulması hedeflenmiştir. Faaliyetler ve projeleri kapsayan eylem planlar, kurumun amacı, hedefleri ve misyonunu temel alarak program ve alt programlarının başarıya ulaşması için kullanılan yöntemleri ayrıntılı bir şekilde düzenlenmiştir. İleri aşamalarda izleme süreci ile stratejik planda ortaya konulan hedeflere ulaşımın sistematik olarak takip edilmesi ve raporlanması sağlanacaktır.

1-A. YASAL ÇERÇEVE

Bakanlığın stratejik hedefleri doğrultusunda kamu kaynaklarının etkili, ekonomik ve verimli bir şekilde elde edilmesi ve kullanılmasının, hesap verilebilirliği ve saydamlığını sağlamak üzere kamu mali yönetiminin yapısını ve işleyişini, raporlanmasını ve mali kontrolü düzenlemek amacıyla çıkartılan 5018 sayılı Kamu Mali Yönetimi ve Kontrol kanununun9. Maddesinde “Kamu idareleri; kalkınma planları, programlar, ilgili mevzuat ve benimsedikleri temel ilkeler çerçevesinde geleceğe ilişkin misyon ve vizyonlarını oluşturmak, stratejik amaçlar ve ölçülebilir hedefler saptamak, performanslarını önceden belirlenmiş olan göstergeler doğrultusunda ölçmek ve bu süreci izleme ve değerlendirmesini yapmak amacıyla katılımcı yöntemlerle stratejik plan hazırlarlar” denilmektedir.

Kurum Müdürlüğü olarak İlçe, İl ve Bakanlığımızın hazırladıkları planlama çerçevesinde kurumumuzun stratejik planını hazırlayıp yürürlüğe koymak öncelikli hedefimiz olmuştur.

5018 sayılı kanunda ve Bakanlığımızın stratejik planlama sürecine ilişkin takvimin yayınlanmasını müteakip, stratejik planlama süreci başlamıştır.

Kurumumuzun stratejik planı yönetmelikte öngörüldüğü üzere 2015-2019 yıllarını kapsayacak şekilde hazırlanmıştır.

TABLO- 1 STRATEJİK PLANIN YASAL DAYANAKLARI

SIRA NO	DAYANAĞIN ADI
1	5018 Sayılı Kamu Mali Yönetimi ve Kontrol Kanunu
2	Milli Eğitim Bakanlığı Strateji Geliştirme Başkanlığının 2013/26 Nolu Genelgesi
3	Milli Eğitim Bakanlığı 2015-2019 Stratejik plan Hazırlık Programı
4	Hayat Boyu Öğrenme Genel Müdürlüğü Yönetmeliği
5	İl ve İlçe Milli Eğitim Müdürlüğünün 2015-2019 Stratejik planları

1-B HAZIRLIK AŞAMASI

Kurumumuz Stratejik Planlama Süreci İl Milli Eğitim Müdürlüğü tarafından Nisan ayı içerisinde 2015-2019 Stratejik Planlama semineri yapıldıktan sonra başlamıştır. Seminerden sonra kurum personelimiz içerisinde Stratejik Planlama Üst Kurulu ve Stratejik Planlama Ekibi oluşturulmuş. Öğretmen, Usta Öğretici, Kursiyer, Veli, Okul Aile Birliği, Sivil Toplum Kuruluşları ve Dernekler ile görüş alışverişi gerçekleştirilerek paydaş görüşleri oluşturulmuş ve planlama ile ilgili öncelikler belirlenmiştir.

Stratejik Planlama ekibi tarafından paydaşların görüş ve önerileri. Kurumumuzun mevcut durumu ve 2010-2014 stratejik planda belirlenen hedeflere ulaşma durumu da göz önünde bulundurularak 2015-2019 Stratejik Planı hazırlanmıştır.

1.B.1 Kurul ve Ekiplerin Oluşturulması ve Görevleri

Stratejik Planlama çalışmalarını yürütmek ve Stratejik yönetim anlayışını yaygınlaştırmak amacıyla kurumumuzda kurullar ve ekipler oluşturulmuştur. Bu ekipler kurumdaki Stratejik planın oluşturulması, uygulanması ve gerektiğinde üs birimler ve çalışma ile ilgili iş ve işlemleri yürüteceklerdir.

KONAK HALK EĞİTİM MERKEZİ ve AKŞAM SANAT OKULU STRATEJİK PLAN ÜST KURULU

STRATEJİK PLAN ÜST KURULU		
SIRA NO	ADI SOYADI	GÖREVİ
1	YASİN ÖZTÜRK	MÜDÜR
2	Özcan EREN	ÖĞRETMEN (Kurulda Seçilen)
3	Yağmur Savaş ÇINAR	OKUL AİLE BİRLİĞİ BAŞKANI

KONAK HALK EĞİTİM MERKEZİ ve AKŞAM SANAT OKULU MÜDÜRLÜĞÜ STRATEJİK PLAN**ÇALIŞMA ve KOORDİNASYON EKİBİ KURULU**

SIRA NO	ADI SOYADI	GÖREVİ
1	METİN YAŞAR	MÜDÜR YARDIMCISI
2	Ahmet ERDİNÇ	REHBER ÖĞRETMEN
3	Dilber KARABULUT	ÖĞRETMEN
4	Ç ağla PINAR	ÖĞRETMEN
5	Canan BAKLAN	ÖĞRETMEN
6	Mehmet Ali ÖZCAN	ÖĞRETMEN
7	Oktay İŞÇİ	ÖĞRETMEN
8	Habip ALAY	Öğrenci
9	Eylem Gürbüz	Kursiyer

1.B.2.Eğitim Süreci

Nisan ayı içerisinde İl Milli Eğitim Müdürlüğü tarafından verilen Stratejik Planlama eğitiminden sonra oluşturulan ekiplerle ilgili toplantılar yapılmış ve süreç bilgilendirmeleri sağlanmıştır.

1.B.3.Planlama Süreci

Kurumumuzun hedeflediği vizyonuna ulaşmasını sağlayacak yol haritasının belirlenmesi amacıyla Stratejik Planlama Üst Kurulu ve Çalışma Ekibi (SPÜK-SPÇE) tarafından amaç ve hedeflerin tespit edilmesinin ardından, tüm çalışanlar (iç paydaşlar) ile bilgilendirme toplantıları yapılmış, uygulama stratejisini oluşturan faaliyet ve projeler belirlenerek her bir faaliyetin sorumlusunun tespit edilmesi sağlanmıştır. Bu süreçte İlçe Milli Eğitim Müdürlüğümüz ile eş zamanlı çalışılmıştır.

Durum analizi çalışmaları; Stratejik plan çalışmasının ilk adımı olan "Durum analizi" aşaması plana özet olarak yansıtılmıştır. Durum tespiti için çalışmalar ve paydaşların görüşleri katılımcı

yöntemler(bire bir görüşme) ile alınmıştır. Elde edilen sonuçlar stratejik planlama ekibi tarafından değerlendirilerek plana yansıtılmıştır.

Plan unsurlarının oluşturulması: Plan unsurları oluşturulurken Müdürlüğümüzün kurumsal kimliği yeniden tanımlanmıştır. “Nereye ulaşmak istiyoruz?” sorusuna cevap olacak şekilde misyon, vizyon ve temel değerler stratejik amaçlar ve stratejik hedefler belirlenmiştir. Kurumun misyon, vizyon ve temel değerleri, Kurum idaresi, Öğretmenler, Usta Öğreticiler ve kursiyerlerin içinde bulunduğu paydaşlar tarafından belirlenmiştir. Stratejik planlama ekibi tarafından misyon ve vizyonla uyumlu stratejik amaçlar, stratejik hedefler ve izlenecek politika ve stratejiler belirlenmiştir. Çalışma sürecinde stratejik amaç ve hedefler önceliklendirilip sorumlu birimleri tanımlanmıştır.

1.B.4. Planın uygulanması, izlenmesi ve değerlendirilmesi ile ilgili beklentiler

Plan oluşturulup amaç ve hedefler belirlenirken bunların ölçülebilir ve gözlemlenebilir olmasına özen gösterilmiştir Planda ortaya konulan hedeflerin sürekli olarak analiz edilmesi ve değerlendirilmesi hedeflerin gerçekleştirilme olasılığını arttıracaktır. Bu amaçla Plan izleme ve değerlendirme ekibi oluşturulacaktır.

2. BÖLÜM

DURUM ANALİZİ

KURUMUMUZUN KİMLİĞİ

Konak Halk Eğitimi Merkezi Müdürlüğü 1952 yılında Türkiye'nin ilk Halk Eğitim Merkezi olarak İzmir Halk Eğitim Merkezi adı altında açılmıştır. 1987 yılında ise Konak Halk eğitim Merkezi adını almıştır. Uzun yıllar Tarihi Kemer altındaki hizmet binasında faaliyet gösteren müdürlük, Hizmet binasının 2003 yılında yanması ile İkiçeşmelikteki depo binasına taşınmış ve faaliyetlerine burada zor şartlarda devam etmiştir. 2008 yılının Şubat ayında Eşrefpaşadaki Tınaztepe İlköğretim Okulunun B Bloğunda hizmetine devam etmektedir

1-TARİHSEL GELİŞİM

Cumhuriyetin kuruluşundan sonra yapılan inkılâpların sonucunda kabul edilen Latin harflerini halka öğretmek amacıyla oluşturulan “Millet Mektepleri” ile bugünkü Halk Eğitimi Merkezleri’nin temelleri atılmış oldu. Bundan sonra “Halk Evleri” olarak tüm yurttta yaygınlaştırmaya başlandı. Günümüzde Halk Eğitim Merkezleri, Milli Eğitim Bakanlığı, Çıraklık ve Yaygın Eğitim Genel Müdürlüğü’ne bağlı olarak tüm il ve ilçelerde Milli Eğitim Müdürlüklerini bünyesinde kurumlar olarak yaygın eğitim yapmaktadır. Konak Halk Eğitim Merkezi Müdürlüğü, 1952 yılında Türkiye’nin ilk Halk eğitimi Merkezi olarak İzmir Halk Eğitimi Merkezi adı altında açılmıştır. 1987 yılında ise “KONAK HALK EĞİTİMİ MERKEZİ” adını almıştır. Uzun yıllar Kemer altı’nda ki hizmet binasında faaliyet gösteren müdürlük, buranın 2003 yılında yanmasıyla İkiçeşmelik’te ki depo binasına taşınmış ve faaliyetine burada devam etmeye başlamıştır. 2008 yılının Şubat ayından itibaren Eşref paşa’ da ki Tınaztepe İlköğretim Okulu’nun B Bloğunda hizmetlerini devam ettirmektedir.

Tam yıl tam gün eğitim öğretim hizmeti sunan Konak Halk Eğitimi Merkezi ve A.S.O. Müdürlüğü, Konak ilçesinin eğitim, öğretim, üretim, rehberlik, danışma, kültür ve sanat merkezi konumundadır.

GEÇMİŞ DÖNEMLERDE GÖREV YAPMIŞ KURUM MÜDÜRLERİ

SIRA	ADI SOYADI	GÖREV YILLARI
1	ADNAN ATAKAV	1995-2005
2	SEÇKİN AKTAŞ	2005-2010
3	EKREM KARAKUŞ	2010-2013
4	YASİN ÖZTÜRK	2013....

2.YASAL YÜKÜMLÜLÜKLER VE MEVZUAT ANALİZİ

TABLO-1 YASAL ÇERÇEVE VE MEVZUAT ANALİZİ

YASAL YÜKÜMLÜLÜK (GÖREVLER)	DAYANAK (KANUN, YÖNETMELİK, GENELGE, YÖNERGE)
Atama	657 Sayılı Devlet Memurları kanunu
	Milli Eğitim Bakanlığına Bağlı Okul ve Kurumların Yönetici ve Öğretmenlerinin Norm Kadrolarına ilişkin Yönetmelik
	Milli Eğitim Bakanlığı Eğitim Kurumları Yöneticilerinin görevlendirilmelerine ilişkin

	Yönetmelik.
	Milli Eğitim Bakanlığı Öğretmenlerinin Atama ve Yer Değiştirme Yönetmeliği.
Ödül, Disiplin	1739 Sayılı Milli Eğitim Temel Kanunu
	Devlet Memurları Kanunu
	652 Sayılı Milli Eğitim Temel Kanunu ile Bazı Kanun ve Kanun hükmünde kararnamelerde değişiklik yapılmasına dair Kanun
	Milli Eğitim Personeline, Başarı, Üstün Başarı ve Ödül verilmesine dair Yönerge
	Milli Eğitim Bakanlığı Disiplin Amirleri Yönetmeliği
Okul Yönetimi	1739 Sayılı Milli Eğitim Temel Kanunu
	Milli Eğitim Bakanlığı Orta öğretim Kurumları Yönetmeliği.
	Milli Eğitim Bakanlığı Okul Aile Birliği Yönetmeliği.
	Milli Eğitim Bakanlığı Eğitim bölgeleri ve eğitim kurulları yönergesi.
	MEB Yönetici ve Öğretmenlerin Ders ve Ek Ders saatlerine ilişkin karar
	Taşınır Mal Yönetmeliği.
Eğitim Öğretim	- Anayasa
	1739 Sayılı Milli Eğitim Temel Kanunu
	222 Sayılı İlköğretim ve Eğitim Kanunu
	6287 Sayılı İlköğretim ve Eğitim Kanunu ile Bazı Kanunlarda Değişiklik yapılmasına dair kanun.
	Milli Eğitim Bakanlığı Orta Öğretim Kurumları Yönetmeliği.
	Milli Eğitim Bakanlığı Eğitim Öğretim Çalışmalarının Planlı Yürütülmesine ilişkin Yönerge.
	Milli Eğitim Bakanlığı Öğrenci Yetiştirme Kursları Yönergesi.
	Milli Eğitim Bakanlığı Ders Kitapları ve Eğitim Araçları Yönergesi.
Personel İşleri	MEB Personel izin Yönergesi
	Devlet Memurları Tedavi ve Cenaze Giderleri Yönetmeliği.
	Kamu Kurum ve Kuruluşlarında Çalışan Personelin Kılık Kıyafet Yönetmeliği
	Memurların Hastalık Raporlarını verecek Hekim ve Sağlık Kurulları Hakkındaki Yönetmelik
	MEB Personeli Görevde yükselme ve Unvan Değişikliği Yönetmeliği.
	Öğretmen Kariyer Basamaklarında Yükselme Yönetmeliği.
Mühür, Yazışma, Arşiv	Resmi Mühür Yönetmeliği.
	Resmi Yazışmalarda Uygulanacak Usul ve Esaslar Hakkındaki Yönetmelik.

	MEB Evrak Yönergesi.
	MEB Arşiv Hizmetleri Yönetmeliği.
Rehberlik ve Sosyal Etkinlikler.	MEB Rehberlik ve Psikolojik Danışma Hizmetleri Yönetmeliği.
	MEB Okul ve Spor Faaliyetleri Yönetmeliği.
Kursiyer ve Öğrenci İşleri.	MEB Orta Öğretim Kurumları Yönetmeliği.
	MEB Hayat Boyu Öğrenme Genel Müdürlüğü Yönetmeliği.
	Okul Servis Araçları Hizmet Yönetmeliği.
İsim ve Tanıtım	MEB Kurum Tanıtım Yönetmeliği.
	MEB Bağlı Kurumları Açma, Kapama ve Ad verme Yönetmeliği.
Sivil Savunma	Sabotajlara karşı Koruma Yönetmeliği.
	Binaların Yangından Korunması Hakkındaki Yönetmelik.
	Daire ve Müesseseler için Sivil Savunma İşleri Kılavuzu.

FAALİYET ALANLARI VE GÖREVLERİ**KONAK HALK EĞİTİM MERKEZİ ve AKŞAM SANAT OKULU FAALİYET ALANLARI**

FAALİYET ALANI: EĞİTİM	FAALİYET ALANI. YÖNETİM İŞLERİ
1- Rehberlik Hizmetleri <ul style="list-style-type: none">• Kursiyer• Öğrenci• Öğretmen	1- Kursiyer ve Öğrenci İşleri Hizmeti <ul style="list-style-type: none">• Kayıt-Nakil İşleri• Devam Devamsızlık• Kurs Bitirme- Sertifika İşlemleri• Kredi Tamamlama (LİSE)-Diploma işlemleri• Ders Geçme(Ortaokul)-Mezuniyet İşlemleri.

	<ul style="list-style-type: none">• Mezunlar• Bir Üst Öğrenime Geçiş İşlemleri• Öğrenci ve kursiyerlere Yönelik her türlü Belgenin Düzenlenmesi.• Öğrenci ve Kursiyerin Sağlığı ve Güvenliği• Kursiyer ve Öğrenci Disiplin İşlemleri
2-Sosyal Kültürel Etkinlikler <ul style="list-style-type: none">• Sergiler• Defileler• Seminerler• Kursiyer gezileri• Öğretmenlerin sosyal etkinlikleri.• Yarışmalar	2-Öğretmen ve Usta Öğretici Özlük İşleri Hizmeti. <ul style="list-style-type: none">• Personel, terfi, izin, ücret ve maaş işlemleri.• Hizmet birleştirme işlemleri.• Personel işleri• Doğum Ölüm ve benzeri yardım evrakları• Sigorta giriş- çıkış ve takip evrakları
3- Spor Etkinlikleri <ul style="list-style-type: none">• Tüm Spor dalları	3- Büro İşleri Hizmeti <ul style="list-style-type: none">• Ayniyat, Demirbaş ve benzeri işlemler• Satın alma İşlemleri• Muayene ve Teslim Alma işlemleri• Resmi yazışma işlemleri• Arşiv hizmetleri• Halkla ilişkiler• Planlama• Koordinasyon• Stratejik planın uygulanması• Donanım ve teknoloji• Disiplin ve sicil işlemleri• Denetim• Protokol işlemleri• Tif, Tefbis işlemleri• Kitap dağıtım depolama işlemleri• Reklam ve tanıtım işlemleri• Kursiyer başvuru işlemleri

FAALİYET ALANI: EĞİTİM ve ÖĞRETİM	FAALİYET ALANI: HALKIN EĞİTİMİ
<p>1-Yönetmelikle belirlenen Kursların ve Derslerin işlenmesi</p> <ul style="list-style-type: none"> • Atölye, Derslik ve Salon sistemi ile her türlü kursun yaparak yaşayarak Eğitimi ve Öğretimi • Atölye ve Laboratuvarların etkin kullanımı • Bilgi ve Teknoloji donanımlarının atölye, sınıf ve Laboratuvarlarda kullanımının yaygınlaştırılması • Çevre ihtiyacına göre kursların açılıp yaygınlaştırılması • Okuma –Yazma kurslarının açılması • Yetiştirme Kurslarının açılması ve değerlendirilmesi 	<p>1-Kurslara katılımın sağlanması, Kurs süreci ve sonucunun değerlendirilmesi</p> <ul style="list-style-type: none"> • Pozitif ayrıcalık gerektiren gruplara yönelik kurslar (Kadın sığınma evleri, Çocuk eğitim evleri, cezaevleri, yetiştirme yurtları) • Engellilere yönelik bilinçlendirme ve idame kursları • Kültürel mirasın Korunması ve Taşınmasını gerektiren kurslar • Sivil toplum ve Derneklerle yapılacak kurslar • Kamu kurum ve kuruluşları ile yapılacak kurslar • Tüm Devlet okulları ile işbirliği yapılarak Eğitici ve Öğretici kursların düzenlenmesi • Çeşitli bilinçlendirme seminerlerinin yapılması • Defile, Sergi, Tören ve yarışmaların yapılması •
<p>2-Kurslar</p> <ul style="list-style-type: none"> • Mesleki ve Teknik Kurslar • Genel Bilgi ve Kültür Kursları • Okuma-Yazma Kursları • Sosyal ve Sportif Kurslar 	
<p>3-Proje çalışmaları</p> <ul style="list-style-type: none"> • AB Projeleri • Sosyal ve Kültürel Projeler • Mahalli ve Ulusal Projelere etkin katılım 	<ul style="list-style-type: none"> • Farklı Proje ve Etkinliklerle Halk Eğitimi çalışmalarının tanıtılması ve geliştirilmesi

Kurumumuzda kursiyer ve öğrencilerin kayıt, nakil, devam-devamsızlık, not verme, Öğrenim belgesi düzenleme işlemleri e-yaygın, Açık Öğretim Lisesi, Mesleki Açık Öğretim Lisesi ve Açık Ortaokul Bilgi sistemi üzerinden yapılmaktadır. Öğretmenlerimizin özlük, derece, kademe,terfi, hizmet içi eğitim, maaş ve Ek Ders işlemleri MEBBİS ve KBS Üzerinden yapılmakta olup, Kurumumuzda ihtiyaç üzerine görevlendirilen Uzman ve Usta Öğreticilerin Ücret ve Sigorta işlemleri de HYS Sistemi üzerinden yapılmaktadır..

Kurumumuzun Halkla ilişkiler ve rehberlik çalışmaları sadece kursiyer odaklı olmayıp, Rehber Öğretmenimiz Kursiyerler ile düzenli olarak kurslarda görüşmeler yapmak suretiyle, ihtiyaç duyulan alanlarda bilgilendirme çalışmaları yapmaktadır. Bu çalışmaları çeşitli seminerler düzenleyerek Kurslara devam eden yada devam etmesi düşünülen kursiyerlerin, olumlu davranışlar kazanmasını ve bu davranışları neticesinde toplumda üretime katılarak geçimine katkı sağlamak suretiyle mutlu olmasını sağlayacak davranışlar kazandırılmaktadır. Kurum yöneticileri her hafta düzenli aralıklarda kurslar ziyaret edilerek Kursiyerlerin ihtiyaçları, kursun ihtiyaçları, ortamın temizlik ve bakımı, devamsızlık vb konularda da gerekli Eğitim ve Öğretim alışkanlığı kazandırılmaktadır.

Kurumumuz İl ve İlçe Milli Eğitim Müdürlüğünce düzenlenen Sosyal – Kültürel ve Sportif yarışmalara katılmaktadır. Kurumumuz her eğitim ve öğretim yılı sonunda geleneksel olarak kursların açıldığı mahalle ve mekânlarda sergi ve defileler yapmaktadır.

4-PAYDAŞ ANALİZİ

4.1.PAYDAŞ ANALİZİ ÇALIŞMA SÜRECİ

KONAK HALK EĞİTİM MERKEZİ VE AKŞAM SANAT OKULU Stratejik planlama ekibi olarak planımızın hazırlanması aşamasında, katılımcı bir yapı oluşturmak için, ilgili tarafların görüşlerinin alınması ve plana dâhil edilmesi gerekli görülmüş ve bu amaçla paydaş analizi çalışması yapılmıştır. Kurumumuz ile doğrudan ya da dolaylı olarak ilişkisi bulunan tüm kişi, grup, kurum ve kuruluşlar paydaş olarak kabul edilmiş; ekibimiz tarafından paydaşlar iç ve dış paydaş şeklinde sınıflandırılmış, bunların önceliklerinin tespiti yapılmıştır.

Kurumumuz için belirlenmiş olan paydaşlar; İç paydaş, Dış paydaş şeklinde sınıflandırılmıştır. Belirlenen bütün paydaşların kurumumuz ile ilgili görüşleri, beklenti ve önerileri, toplantılar, bire bir görüşme ve diğer çalışmalar yolu ile alınmaya çalışılmıştır. Paydaşlarımız iç ve dış paydaş olarak 2 ana gruba ayrılmış, ardından yararlanıcılık sınıflandırılması yapılarak, temel ortak, stratejik ortak, liderler ve çalışanlar olarak biçimlendirilmiştir. Bu aşamadan sonra kurum için önem dereceleri dikkate alınarak oluşturulacak stratejiler belirlenmiştir. Paydaşların görüşlerini alabilmek adına çeşitli çalışmalar yapılmış ve bunlar plana yansıtılmıştır.

Stratejik planın sahiplenilmesi ve katılımcı bir anlayışla hazırlanabilmesi için Konak Hlk Eğitim Merkezi ve Akşam Sanat Okulu Müdürlüğünün etkileşim içinde olduğu tarafların görüşleri dikkate alınmıştır.

4.1.a İç paydaşlarla iletişim ve işbirliği çalışmaları

Stratejik plan taslağı oluşturulan çekirdek ekip tarafından, hazırlandıktan sonra geri bildirim almak için daha geniş bir çalışan grubu olan, tüm çalışanlarla görüşmeler yapılmıştır. İkinci aşamada hizmet verilen iç paydaşların görüşleri kademeli olarak değişik yöntemler kullanılarak (toplantı-bireysel ve grup şeklinde görüşme) alınmıştır. Bu noktada sıkça başvurulan bir yöntem olan anketler kullanılmıştır. Alınan geri bildirimler 2 gruba ayrılmıştır:

- 1-Konulara bağlı geri bildirim (Vizyon, Güçlü yanlar, Zayıf yanlar gibi)
- 2-Çalışanların işlerinden memnuniyetine ilişkin geri bildirimler.

Yapılan çalışmalarla tüm paydaşlara ulaşılsa da planlama ile ilgili ön veriler yine de şekillenmiştir.

Paydaş görüş ve beklentileri SWOT (GZFT) Analizi Formu, Çalışan Memnuniyeti Anketi, Kursiyer ve Öğrenci memnuniyeti Anketi Formu kullanılmaktadır. Aynı zamanda Öğretmenler Kurulu toplantıları, Zümre toplantıları, Kurum Hayat Boyu Öğrenme toplantısı gibi toplantılarla görüş ve beklentiler tutanakla tespit edilmekte kurumumuz bünyesinde değerlendirilmektedir.

Paydaş olarak belirlenen kişi, kurum ve kuruluşlar tablolarda gösterilmiştir.

TABLO 1 PAYDAŞ

Paydaş	Lider	Çalışanlar	Hizmet Alanı	Temel Ortak	Stratejik Ortak	Tedarikçi
MİLLİ EĞİTİM BAKANLIĞI	✓			✓	✓	✓
VALİLİK	✓			✓		✓
KAYMAKAMLIK	✓			✓		✓
İLMİLLİ EĞİTİM MÜDÜRLÜĞÜ	✓			✓	✓	✓
DİĞER İLÇE MİLLİ EĞİTİM MÜDÜRLÜKLERİ				✓	✓	
İLÇE MİLLİ EĞİTİM MÜDÜRÜ	✓					
İLÇE MEM ŞUBE MÜDÜRLERİ	✓					
İLÇE MEM PERSONELİ		✓				
OKUL ÖNCESİ EĞİTİM KURUMLARI			✓			
İLKOKULLAR			✓			
ORTAOKULLAR			✓			
ORTA ÖĞRETİM KURUMLARI			✓			
HALK EĞİTİM MERKEZLERİ			✓		✓	
ÖZEL EĞİTİM KURUMLARI			✓		✓	
ÖZEL ÖĞRETİM KURUMLARI			✓		✓	
REHBERLİ KARAŞTIRMA MERKEZİ			✓		✓	
ÖĞRETMENLER VE USTA ÖĞRETİCİLER	✓	✓	✓	✓	✓	

KONAK HALK EĞİTİM MERKEZİ VE AKŞAM SANAT OKULU STRATEJİK PLANI 2015 - 2019

KURSİYERLERVE ÖĞRENCİLER			✓	✓	✓	
OKUL AİLE BİRLİĞİ			✓			
VELİLER			✓		✓	
BÜYÜKŞEHİR BELEDİYESİ			✓		✓	
KONAK BELEDİYESİ			✓		✓	
KENT KONSEYİ					✓	
SENDİKALAR			✓		✓	
İLÇE EMNİYET MÜDÜRLÜĞÜ			✓		✓	
BASIN YAYIN KURUMLARI					✓	
SİVİL TOPLUM KURULUŞLARI			✓		✓	
TİCARET VE SANAYİ ODALARI			✓		✓	
ÜNİVERSİTELER					✓	
SAĞLIK KURULUŞLARI					✓	
ÖĞRETMEN EVİ			✓		✓	
ÇEVRE VE ŞEHİRCİLİK MÜDÜRLÜĞÜ					✓	
İLÇE GENÇLİK VE SPOR MÜDÜRLÜĞÜ			✓		✓	
MUHTARLIKLAR			✓		✓	
MAL MÜDÜRLÜĞÜ					✓	
SPOR KLÜPLERİ			✓		✓	
İLÇE NÜFUS MÜDÜRLÜĞÜ			✓		✓	
HALK KÜTÜPHANESİ			✓			
BANKALAR			✓			
SANAYİ KURULUŞLARI			✓		✓	
İŞKUR			✓		✓	
KOSGEB			✓		✓	
KONAK İLÇE DE BULUNAN DERNEKLER			✓		✓	

TABLO 2

PAYDAŞ ANALİZİ									
PAYDAŞIN ADI	PAYDAŞ TÜRÜ	NEDEN PAYDAŞ	HEDEF KİTLE/ YARARLANICI	TEMEL ORTAK	STRATEJİK ORTAK	ÇALIŞAN	TEDARİKÇİ	ÖNEM DEREJESİ	
								1. ÖNEMLİ	2. ÖNEMLİ
MEB	Dış Paydaş	MEB Politika üretir genel bütçe merkezden gelir, Hesap verilen mercidir.		✓			✓	1	
Valilik ve Kaymakamlık	Dış Paydaş	Kurumumuzun üstü konumunda olup hesap verilecek mercidir.		✓			✓	1	
İl ve İlçe Milli Eğitim Müdürlüğü	Dış Paydaş	Müdürlüğüne bağlı okul ve kurumları belli bir plan dâhilinde yönetmek ve denetlemek, inceleme ve soruşturma işlerini yürütmek.		✓			✓	1	
Okullar	Dış Paydaş	İlkokullar, Orta Okullar ve Liseler tedarikçi konumundadırlar	✓	✓	✓		✓	1	
Yöneticiler, Öğretmenler ve Usta Öğreticiler	İç Paydaş	Hizmet veren personeldir	✓	✓	✓	✓		1	
Özel öğretim kurumları	Dış Paydaş	Eğitim öğretim hizmetlerinde tamamlayıcı unsurdur	✓		✓		✓	1	
Kursiyer ve Öğrenciler	İç Paydaş	Hizmetin sunulduğu paydaşlardır.	✓	✓	✓			1	
Okul Aile birliği	İç Paydaş	Kurumun Eğitim Öğretim ortamları ve imkânlarının zenginleştirilmesi için çalışır		✓	✓	✓	✓	1	
Memur ve Hizmetliler	İç Paydaş	Görevli personeldir		✓	✓	✓		1	
Meslek odaları	Dış Paydaş	Yaygın ve mesleki eğitim hizmetlerini yapar			✓		✓	2	
Sendikalar	Dış Paydaş	Personel örgütlenmesi yapar			✓	✓		2	
Belediyeler	Dış Paydaş	Çevre düzenlenmesi ve alt yapı çalışmalarını yapar, Halk	✓	✓	✓		✓	2	

KONAK HALK EĞİTİM MERKEZİ VE AKŞAM SANAT OKULU STRATEJİK PLANI 2015 - 2019

		eğitimle işbirliği içinde kurslar açar kurs yeri tahsis eder.						
Sivil Toplum Kuruluşları	Dış Paydaş	Yaygın eğitim çalışmalarında işbirliği ve destek sunar	✓	✓	✓		✓	2
Gençlik ve Spor müdürlüğü	Dış Paydaş	Yaygın eğitimle işbirliği içinde çeşitli sportif kurslar açar	✓	✓	✓		✓	2
Muhtarlıklar	Dış Paydaş	Yaygın eğitimle işbirliği içinde bulunan mahallenin kurs ihtiyaçlarını tespit eder. Kurs talebinde bulunur.	✓	✓	✓		✓	2
Dernekler	Dış Paydaş	Yaygın eğitimle işbirliği içinde çeşitli mesleki ve teknik kurslar ile çeşitli sportif, kurslar ve okuma yazma kursları açar.	✓	✓	✓		✓	2
İlçe toplum sağlığı merkezi	Dış Paydaş	Yaygın eğitimle işbirliği içinde halk sağlığına yönelik etkinlikler yapar ve kurslar açar	✓	✓	✓		✓	2

PAYDAŞ LİSTESİ

PAYDAŞLAR	KURUM İÇİ- DIŞI		PAYDAŞ TÜRÜ					
	İÇ PAYDAŞ	DIŞ PAYDAŞ	LİDER	ÇALIŞANLAR	HEDEF KİTLE	TEMEL ORTAK	STRATEJİ K ORTAK	TEDARİKÇİ
Yöneticilerimiz	✓		✓	✓				
Öğretmen	✓		✓	✓				
Öğrenci-Kursiyer	✓				✓			
Veli	✓				✓			
Okul Aile Birliği	✓			✓	✓	✓		
Memur ve Hizmetliler	✓							
Resmi Okullarımız/ Kurumlarımız		✓			✓	✓		
Özel Okullar ve Kurumlar		✓			✓	✓		
İzmir Valiliği		✓				✓		
Büyük Şehir Belediye Başkanlığı		✓			✓	✓		
Bölge İdare Mahkemesi Başkanlığı		✓						
İl Kuvvet Komutanlıkları		✓						

KONAK HALK EĞİTİM MERKEZİ VE AKŞAM SANAT OKULU STRATEJİK PLANI 2015 - 2019

İl Emniyet Müdürlüğü		✓						
İlçe Emniyet Müdürlüğü		✓						
Semt Karakolu		✓						
Konak Kaymakamlığı		✓						
İlçe Milli Eğitim Müdürlüğü		✓						
Belediye Başkanlığı		✓			✓			✓
Mal Müdürlüğü		✓						
Üniversiteler		✓			✓			
Aile Politikaları Müdürlüğü		✓			✓			
Ulusal Ajans		✓						
Medya		✓						
Eğitim Sendikaları		✓			✓			
Türkiye İstatistik Kurumu Bölge Müdürlüğü		✓						
Bayındırlık ve İskan İl Müdürlüğü		✓						
İl Sağlık Müdürlüğü		✓						
İlçe Toplum Sağlığı Merkezi		✓			✓			
Semt Kliniği		✓			✓			
Tarım İl Müdürlüğü		✓			✓			
İl Kültür ve Turizm Müdürlüğü		✓			✓			
Çevre ve Orman İl Müdürlüğü		✓			✓			
Türk Telekom Bölge Müdürlüğü		✓						
Devlet Tiyatrosu Müdürlüğü		✓			✓			
Meteoroloji Bölge Müdürü		✓						
Sivil Toplum Kuruluşları (Vakıf-Dernek)		✓			✓			
Kantin İşleticileri		✓			✓			✓
Özel Sektör İşletmeleri		✓			✓			✓
Meslek Odaları		✓			✓			

KURUM İÇİN YARARLANICI ÜRÜN TABLOSU

ÜRÜN/HİZMET	Personel işleri	Rehberlik ve Yönlendirme	Öğrenci Kursiyer Değerlendirilmesi	Öğrenci ve Kursiyer kayıt kabul ve devam işleri	Öğrencilere ücretsiz ders kitabı dağıtımı	Sınav işleri	Sınıf geçme işleri	Öğrenim belgesi	Sportif faaliyetler	Sosyal ve Kültürel Faaliyetler	Öğrenci ve Kursiyer davranışlarının Değerlendirilmesi	Öğrenci ve Kursiyerin sağlığı ve güvenliği	Mezunlar (Öğrenciler)	Öğrenci servisleri	Eğitimi-Öğretimi ve Yönetimi geliştirme Çalışmaları	Fiziki nitelik geliştirme çalışmaları	Staj işleri	Kurum Çevre ilişkileri
Milli Eğitim Bakanlığı	✓	✓	✓	✓	✓				✓		✓		✓		✓			
İzmir Valiliği	✓	✓			✓				✓		✓		✓		✓			
İl Milli Eğitim Müdürlüğü	✓		✓		✓				✓		✓		✓		✓			
Konak Kaymakamlığı	✓		✓		✓				✓		✓		✓		✓			
Konak İlçe Milli Eğitim Müdürlüğü	✓		✓		✓				✓		✓		✓		✓			
Okullar/Kurumlar	✓		✓		✓				✓		✓		✓		✓			
Özel Öğretim Kurumları	✓		✓		✓				✓		✓		✓		✓			
Yöneticilerimiz	✓	✓	✓	✓	✓				✓		✓		✓	✓	✓	✓	✓	✓
Öğretmenler ve Usta Öğreticiler	✓		✓		✓				✓		✓		✓		✓			
Öğrenciler ve Kursiyerler	✓		✓		✓				✓		✓		✓		✓			✓
Okul Aile birlikleri																✓		✓

KONAK HALK EĞİTİM MERKEZİ VE AKŞAM SANAT OKULU STRATEJİK PLANI 2015 - 2019

Memur ve Hizmetli	✓																		
Belediyeler	✓																✓		✓
İlçe Sağlık Müdürlüğü																			✓
Meslek odaları		✓															✓		
Eğitim Sendikaları	✓																		
Vakıflar		✓															✓	✓	✓
Muhtarlıklar																			✓
Tarım İlçe Müdürlüğü										✓									
Sivil Savunma İl Müdürlüğü										✓								✓	
Türk Telekom İlçe Müdürlüğü																		✓	
Medya		✓																✓	✓

TABLO- 2 PAYDAŞ ÖNEM MATRİSİ

PAYDAŞ ÖNEM ETKİ MATRİSİ				
PAYDAŞIN ADI	Önem		Etki	
	Önemli	Önemsiz	Güçlü	Zayıf
Milli Eğitim Bakanlığı	✓		Birlikte çalış	
Kaymakamlık	✓		Birlikte çalış	
İlçe Milli Eğitim Müdürlükleri	✓		Birlikte çalış	
Okullar		✓		İzle
Yöneticiler	✓		Çalışmalara dâhil et	
Öğretmenler ve Usta Öğreticiler	✓		Çalışmalara dâhil et	
Öğrenciler ve Kursiyerler	✓		Çalışmalara dâhil et	
Özel Öğretim Kurumları		✓		İzle
Okul Aile Kurumları	✓		Çalışmalara dâhil et	
Memur ve Hizmetliler	✓		Çalışmalara dâhil et	
Belediye		✓	Bilgilendir	
İlçe Sağlık Müdürlüğü		✓		İzle
Meslek odaları		✓	Bilgilendir	
Sendikalar		✓		İzle
Vakıflar		✓		İzle
Muhtarlıklar		✓		İzle
Tarım İlçe Müdürlüğü		✓		İzle
Sivil Savunma İl Müdürlüğü		✓		İzle
Türk Telekom İlçe Müdürlüğü		✓		İzle
		✓		

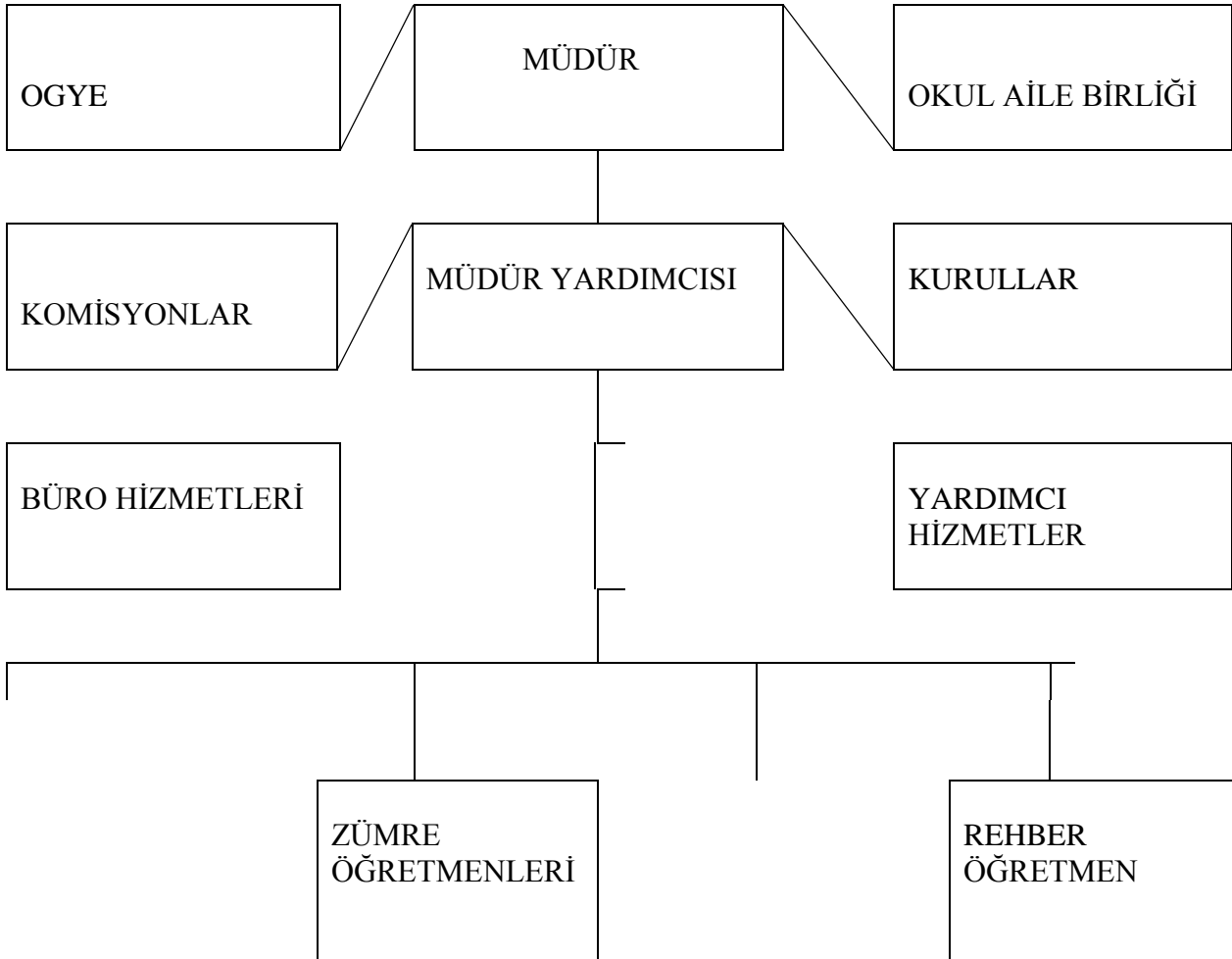
4.2. KURUM İÇİ ANALİZ

4.2.1.Örgütsel Yapı

Kurum içi analiz çalışmalarında; Konak Halk Eğitim Merkezi teşkilat yapısı, insan kaynakları, teknolojik düzeyi ve mali kaynakları analiz edilmiştir. Çalışma aşamasında kullanılan tüm veriler Meis-Mebbis-e-Yaygın verilerinden alınmış dış çevre analizlerinde kullanılan İstatistikî veriler, TÜİK, Genel Müdürlük, Kaymakamlık, İl ve İlçe MEM Kaynaklarından edinilmiştir.

Konak Halk Eğitimi Merkezi teşkilat yapısı Kurumun kuruluş gereklerini yerine getirmek amacıyla aşağıdaki tabloda belirtilen organizasyon yapısı biçimindedir. Kurum teşkilat yapısı dikey bir organizasyon düzeni içinde oluşturulmuş olsa da çalışma modelinde komisyon ve ekipler birbirlerinin iş ve işlemlerini takip etmekte ve gerekli durumlarda ortak çalışmalar yapmaktadırlar. Bu model aşağıya doğru kademelerde de kendini göstermekte ve birimler arasında iş yoğunluğuna bağlı olarak paylaşımlar ve desteklemeler sağlanmaktadır.

TEŞKİLAT YAPISI



TABLO-4 KURUMDA OLUŞTURULAN BİRİMLER

Görevler	Görevle ilgili bölüm, birim, kurul/ komisyon	Görevle ilgili işbirliği (Paydaşlar)	Hedef kitle
Okul/kurum ve aile işbirliğini sağlamak, Okula/kuruma maddi kaynak oluşturmak.	Okul Aile birliği	Okul/Kurum yönetimi, Öğretmen ve diğer çalışanlar	Öğrenci/Kursiyer
Eğitim öğretimin planlanması ve yönetim ile ilgili en üst karar alma organı	Öğretmenler kurulu	Okul/Kurum Yönetimi, öğretmenler	Öğrenci/Kursiyer
Satın alma ile ilgili işlemler	Satın alma komisyonu	Okul Yönetimi	Öğrenci/Kursiyer
Teslim alma ile ilgili işlemler	Muayene ve teslim alma komisyonu	Okul/Kurum Yönetimi, öğretmenler	Öğrenci/Kursiyer
Öğrenci /Kursiyer sosyal ve kişilik hizmetlerinin planlanması ve geliştirilmesi	Psikolojik danışma ve Rehberlik hizmetleri yürütme komisyonu	Rehberlik servisi, Rehber Öğretmenler Okul/Kurum yönetimi	Öğrenci/Kursiyer
Okulda/Kurumda aynı dersi okutan öğretmenlerin bir araya gelerek derslerin işlenişinde birlikteliği sağlamak için oluşturulan kurul	Zümre Öğretmenler Kurulu		Öğrenci/Kursiyer
Öğrenci / Kursiyer davranışlarının değerlendirilmesinin yapılması Gerekli yaptırım ve ödüllendirme işlemlerinin yapılması	Öğrenci/Kursiyer ödül ve disiplin kurulu	Okul/Kurum yönetimi, Rehberlik servisi, Kurs öğretmenleri	Öğrenci/Kursiyer
Okulun/Kurumun disiplin durumu ve genel işleyişi ile ilgili konuların görüşüldüğü kurul	Onur kurulu		
Sosyal etkinliklerin planlanması ve uygulanması	Sosyal ve Kültürel etkinlikler kurulu	Okul/Kurum yönetimi, Öğretmen ve usta öğreticiler	Kursiyer/ Öğrenciler
Paylaşımçı ve işbirliğine dayalı yönetim anlayışıyla eğitim öğretimin niteliğini Öğrenci ve Kursiyerin başarısını arttırmak, okulun fiziki imkânlarını geliştirmek ve kursiyer merkezli eğitim yapmak, eğitimde planlı ve sürekli gelişim sağlamak	Okul/Kurum gelişim yönetim ekibi	Okul/Kurum yönetimi, Öğretmenler, veliler	Kursiyer/ Öğrenciler

TABLO-5 KURUM PERSONELİ EĞİTİM VE KIDEM DURUMU

SIRA NO	ÖĞRETMENİN ADI SOYADI	EĞİTİM DÜZEYİ	YAYINLANMIŞ ESER	KIDEM
1	YASİN ÖZTÜRK	LİSANS		1/4
2	METİN YAŞAR	LİSANS		1/4
3	SALİHA AŞÇI	LİSANS		2/2
4	SERMİN BURUNCUK	LİSANS		1/4
5	AHMET ERDİNÇ	LİSANS		1/4
6	AHU ACAR	LİSANS		2/3
7	AYLA MALKOÇ	LİSANS		8/2
8	ASYA AKTAŞ	LİSANS		2/1
9	ALİ BIÇAKÇI	LİSANS		4/2
10	AYTEN ILGAZ	LİSANS		1/4
11	BURCU BOZYILMAZ	LİSANS		4/3
12	BİLGİ AKPINAR	LİSANS		8/1
13	BURHAN ZEYLAN	LİSANS		4/3
14	CANAN BAKLAN	LİSANS		1/1
15	CİHAT ÇELEBİ	LİSANS		6/1
16	ÇAĞLA PINAR	LİSANS		9/3
17	DİLBER KARABULUT	LİSANS		9/3
18	DUYGU KONYA	LİSANS		2/2
19	EMEL BARDAKÇI	LİSANS		2/3
20	EYLEM AKÖZEK	LİSANS		9/2
21	FÜSUN ZEYNEP MIKÇI	LİSANS		1/4
22	GÜLİN KARATOKA	LİSANS		2/3

23	GÖNÜL KİRPİKLİ	LİSANS		1/2
24	GÜNAY ATLIBAŞ	LİSANS		1/4
25	GÜRNÜŞ ÖZTÜRK	LİSANS		2/2
26	GÜLER TİMUR	LİSANS		3/3
27	HACİLE ÖZCAN	LİSANS		1/4
28	HÜSEYİN SARISALTIK	LİSANS		1/3
29	İSMAİL DÖNMEZ	LİSANS		1/4
30	LEMAN BEGÜM KARACA	LİSANS		9/2
31	MEHMET ALİ ÖZCAN	LİSANS		6/2
32	NİLÜFER TEMELTAŞI	LİSANS		1/3
33	OLCAY KAHRAMAN	LİSANS		1/4
34	OKTAY İŞÇİ	LİSANS		8/3
35	ÖZCAN EREN	LİSANS		4/3
36	ÖZLEM GÖRAL	LİSANS		8/2
37	SONGÜL ÜZÜLMEZ	LİSANS		1/4
38	SEFER İLBASMIŞ	LİSANS		1/4
39	SERMA ÇALIŞ	LİSANS		1/4
40	SİBEL SELÇUK	LİSANS		2/3
41	ŞAHİKA ACAR	LİSANS		1/1
42	ZEHRA SARI	LİSANS		6/1
43	ZAFER DELİKANLI	LİSANS		4/3
44	İLKAY ÖZŞİŞLİ	LİSANS		1/4
45	İSMAİL BELGE	LİSANS		2/3

TABLO-6 KURUM PERSONELİNİN YAŞ DAĞILIMI

YAŞ DÜZEYLERİ	2015 YILI İTİBARI İLE	%
20-30	3	1.35
30-40	15	6.75
40-50	18	8.10
50 VE ÜSTÜ	9	4.05

TABLO-7 OKUL/KURUM PERSONELİ HİZMET SÜRELERİ

HİZMET SÜRELERİ	2015 YILI İTİBARI İLE	
	KİŞİ SAYISI	%
1-3 YIL ARASI	3	1.35
4-6 YIL ARASI	3	1.35
7-10 YIL ARASI	3	1.35
11-15 YIL ARASI	1	0.50
16-20 YIL ARASI	10	4.50
21 YIL VE ÜSTÜ	25	11.25

4.2.2. İnsan Kaynakları

Kurumumuz 1 Müdür 5 Müdür Yardımcısı 47 Öğretmen 5 Memur 5 yardımcı hizmet personeli ile Eğitim ve Öğretim faaliyetlerini sürdürmektedir. Yöneticilerimiz insan kaynaklarına ilişkin politika, strateji ve planların oluşturulması ve bu sürece çalışanların katılımlarını onlarda içinde iken oluşturulan misyon ve vizyonun birer planlayıcısı olduklarını hissettirerek, olayların içinde yer almalarını sağlayarak, bilgi ve düşüncelerine saygı göstererek, dinleyerek, önemseyerek bize ait olma kavramını sürekli empoze ederek sağladılar. Çalışanların mevcut ve gelecekteki yeterlilik gereksinimlerinin uygun hale getirilmesi amacıyla eğitim ve geliştirme planlarını, tarafsız güvenilir ve herhangi bir baskı olmaması amacıyla gizli (isimsiz) olarak yapılan geri bildirimli anketler kullanırlar.

Ayrıca anketlere tam katılımın olmasını sağlayarak var olabilecek sapmayı aza indirgerler. Geri bildirim alınacak birçok yol olmasına karşın bu yolların çoğunun güvenilirlikleri tarafsızlıkları da göz önünde bulundurularak uygulanırlar. Bunların başında dilek kutusu, gözlemler ve müşteri memnuniyeti gelir.

Kurumumuzun insan kaynakları yönetimine ilişkin temel politika ve stratejileri Milli Eğitim Bakanlığının politika ve stratejisine uyumlu olarak “çalışanların yönetimi süreci” kapsamında yürütülmektedir.

İnsan kaynaklarına ilişkin politika ve stratejiler kurumun kilit süreçleri ile uyum içerisindedir. Kurumun kilit süreçleri Kurum gelişim yönetim ekibinde “Eğitim-Öğretim süreci”, “kurum-veli-öğrenci/kursiyer işbirliği süreci” olarak belirlenmiştir.

Kurumumuzda işe alma, işten çıkarma ve ücretlendirme ile ilgili konular MEB Kanun ve yönetmeliklerine uygun olarak yapılmaktadır. Bunun dışında destek personeli alımı, mesleki yetkinlikleri ve yapılan işin niteliğine uygunluğu dikkate alınarak belirtilen yasa ve yönetmelikleri kapsayan şartlarda okul idaresi ve okul aile birliği tarafından yapılmaktadır.

Kanun ve yönetmeliklerde belirtilen ders saati sayısına ve norm kadro esasına göre insan kaynakları planlaması yapılmaktadır.

Çalışanın işten ayrılması(emekli olma, yer değişikliği) durumunda yerine atama, MEB Prosedürleri doğrultusunda yapılmaktadır. Çalışanların kısa süreli (rapor, izin vb)ayrılmaları durumunda ise derslerin boş geçmemesi için gerekli planlama yapılmaktadır. Kurumumuzda her yıl ihtiyaca yönelik olarak yapılan planlama ve değerlendirme sonucunda ve istenen kurs sayısına göre Ücretli öğretmen usta öğretici çalıştırılabilmektedir. Görevlendirme dağılımı yapılmadan önce çalışanların (yazılı veya sözlü olarak) istekleri göz önüne alınarak, ihtiyaç duyulan alan değerlendirilmesi yapılmak suretiyle görevlendirilme yapılmaktadır. Çeşitli görevlendirmelerde ve görev dağılımında çalışanların uzmanlık alanları yetkinlikleri esas alınmaktadır. Kişilerin çalışma saat ve ortamları göz önüne alınarak nöbet dağılımı yapılmakta, çalışanların bilgi birikimi ve yeteneklerini arttırmak, performans gelişimlerini sağlamak amacıyla hizmet içi eğitimler planlanmakta ve uygulanmaktadır.

4.2.3. İç iletişim ve karar alma süreci.

4.2.3.1. İç iletişim.

Kurum idaresi belli aralıklarla toplantılar yaparak, önceki çalışmalar ile ilgili değerlendirmeler yapar. Gelecekte yapılacak çalışmalar da katılımcı bir anlayış ile belirlenir.

İnsan kaynaklarına ilişkin politika ve stratejiler belirlenirken çalışanlar bu sürece dâhil edilmekte ve bu stratejiler her yıl okul gelişim yönetim ekibi tarafından güncellenmektedir. Kaliteli ve çağdaş eğitim politikamızın amacı evrensel düşüncelere sahip, yaratıcı, üretici, demokratik, insan haklarına saygılı, yeniliklere açık katılımcı ve çağdaş bireyler yetiştirmektir.

Kurum yöneticileri ilgili mevzuat ve kuruma özgü uygulamalar dâhilinde ödül sürecinin gerçekleştirilmesine ve geliştirilmesine, doğru zamanlama, tutarlılık, demokratik ve etik kurallar çerçevesinde katkıda bulunurlar.

Çalışanların performansının değerlendirilmesi için maarif müfettişleri tarafından rehberlik ve denetimler yapılmakta, yapılan denetimler denetim raporları ile değerlendirilmektedir. Çalışanların daha iyi performans gösterebilmelerini sağlamak için performans değerlendirme ve geliştirme sistemi oluşturulmuştur. Bu sistemle çalışanların değerlendirilmesi yetkinlik açısından yapılmakta, kuvvetli yönleri ve iyileştirmeye açık yönleri belirlenerek çalışanlarla birebir paylaşılması sağlanmaktadır.

Kurum yöneticilerimiz iyileştirme çalışmalarına birey ve ekip düzeyinde katılımı doğru görevlendirmelerle, doğru süreç tanımlamaları ile gönüllülük esasını kullanarak davet ederler.

Kurum yöneticilerimiz çalışanların ekip halinde çalışmalarının gerçekleşmesini, özverili, uyumlu ekipler oluşturarak, onlara her konuda yardımcı ve önderlik ederek, kurumun her imkânını sunmak suretiyle, çalışanları yüreklendirip zamanında ödüllendirerek çalışmanın en yüksek verime ulaşmasını sağlamaktadırlar.

Kurumda iyileştirme çalışmalarına katılım, takım ruhuna sahip olma ilkimizde göz önüne alınarak değişmeye ve gelişmeye açık olma ilkimizden yola çıkarak gönüllülük ve yetkilendirme yapılarak sağlanmaktadır.

Kurum çalışanlarının grup dayanışmasını sağlamak için çalışanların katılımı ile belli aralıklarla yemek ve benzeri etkinlikler düzenlenmektedir. Halk eğitimi merkezlerine özgü çeşitli mini defile, yemek, çay partisi vb etkinliklerde düzenleyerek, çalışanlar arasındaki işbirliği artırılmaya çalışılmaktadır. Kurumun tümünde eğitim ve öğretim olanakları, tüm araç ve gereçleri kullanıma sokarak, zaman vererek eğitim ve öğrenme olanakları oluşturulmaktadır. Katılımın istekleri karşılayıp çalışmayı istekli ve özenli hale getirilmesi sağlanmaktadır. Kurum yöneticilerinin öncülüğünde belirlenen birey ve kurum düzeyindeki hedefler, tüm birey ve ekiplerin ortak birer yansıması olarak ortaya çıktığından kurumun hedefleri ile uyumlu ve birbirini destekler nitelik taşımaktadır.

Kurumumuzun Eğitim- Öğretim kalitesi yüksek, kendi alanlarında yetkin Öğretmen ve Usta öğreticilerden oluşan kadrosu, MEB mevzuatındaki değişikliklere göre bilgilendirilmekte, yapılan

anketlerle ihtiyaç duyulan alanlarla ilgili programlar İlçe Milli Eğitim Müdürlüğü'nün ilgili formları doldurularak bir sonraki dönem için talep edilmekte ve öneriler sunulmaktadır.

Misyon ve vizyonumuzdaki değerlere ulaşmak için, çağdaş eğitim anlayışı ve çağdaş eğitim kalitesinde eğitim ve öğretim yapabilmek amacıyla çalışanlara kurumumuz örgüt kültürüne uygun hizmet içi eğitimler verilmektedir. Öğretmen ve Usta Öğreticilerimizin bireysel düzeyde ilgi ve yetenekleri doğrultusunda ders dışı etkinlikler, sosyal kültürel etkinlikler planlanmaktadır. Ekip düzeyinde ise örgüt kültürünü yansıtmak, bireysel farklılıklara önem vermek ve takım ruhuna sahip olmak ilkeleri ile hareket eden, birbirleri ile işbirliğine açık Öğretmen ve Usta Öğreticilerimiz tarafından öğrenme olanakları oluşturulmakta ve katılımı özendirilmektedir.

Öğrenme faaliyetlerine ilişkin bilgiler çeşitli ortamlardan elde edilmektedir. Çalışanların kendilerini geliştirmeleri amacıyla öğrenme faaliyetleri desteklenmekte ve seminer toplantı eğitim gibi katılmaları sağlanmaktadır. Okul yöneticilerimiz çalışanların katılımını performanslarını doğru değerlendirerek çalışanların başarılarını paylaşarak onların kendilerini ortaya koymaları için olanak yaratarak kendilerini tanıtma sürecinde önderlik ederek çalışanların katılımını özenli hale getirmekte ve desteklemektedir. Yöneticilerimiz insan kaynaklarına ilişkin politika strateji ve planların oluşturulmasını ve bu süreçte çalışanların katılımını, öncelikle çalışanlarını tanımayla başlayan süreçte onların yeterliklerini göz önüne alarak doğru görevlendirmelerde bulunarak ödül mekanizmasını sağlarlar. Kurumumuzda çalışanların ekip çalışmalarına özendirme amacıyla eğitim verilmekte özellikle yeni oluşturulan performans değerlendirme sisteminde iyileştirme çalışmalarına katılım ekip sorumluluğunu üstlenme yetkinlik olarak alınmıştır. Bununla birlikte kurumumuzda okul gelişim yönetim ekibi, kurul, komisyon, değerlendirme ekipleri, ve komiteler ekip çalışmalarına örnek olarak verilebilir. Kurum yöneticilerimiz iletişim gereksinimlerini anket, soru-cevap ve bire bir görüşme yöntemi ile saptarlar bu çerçevede iletişim politikalarını oluştururlar.

Kurum yöneticilerimiz çalışanların görevleri ile ilgili kararları, duyduğu güvenle tam yetkilendirip, bu kararların içinde olarak cesaret vermektedirler. Kurum içindeki dağılımında ilgili mevzuatlara dayanarak demokratik, laik, yenilikçi, çağdaş özveri ilkelerini uygular. Kurumun görev ve vizyonuna uygun öncü kurumlardan biri olması için maddi, manevi her türlü katkıyı sağlar.

4.2.3.2.Karar Alma Süreci

Kurumumuzda iletişim ve karar alma süreçleri yukarıdan aşağıya ve aşağıdan yukarıya doğru katılımcı bir anlayışla yürütülmektedir..

Öğretmen, Usta öğretici, Öğrenci, Kursiyer, veli ve diğer çalışanlar karar alma sürecine katılmaktadır.

Yöneticiler çalışanların kararlara katılımını, yenilikçi ve yaratıcı girişimleri çalışanların fikirlerine saygı duyarak, ön yargısız dinleyerek doğru ve özel zaman yaratarak onları cesaretlendirmekte ve desteklemektedir. Kariyer geliştirme sürecini çalışanların yetenekleri doğrultusunda görev vererek istekli hale getirerek, özenti sağlayarak verimli olunabilecek doğru zamanda doğru kararları alabilecek, öğrenciyi istenilen sürekli gelişme ile Atatürk'ün izinde başarılı saygılı ve öz değerlerini önemseyen, koruyan nesiller yetiştirmek üzerine tasarlar.

Kurum yöneticilerimiz, sosyal kültürel ve sportif faaliyetleri çalışanları iyi organize ederek öğrencilere ve kursiyerlere bu tip etkinliklerin sağlayacağı bedensel ve ruhsal yararları doğru anlatarak özendirilmekte, sosyal ve kültürel tüm faaliyetlerin tam katılımını esas almaktadır. Bu çerçevede kurum içinde yazılı ve sözlü güncel duyurularla en üst makamlarında katılımını sağlayarak, faaliyetlere önem vererek, takdir ederek, ödüllendirerek desteklemektedir.

Kurumumuz insan kaynaklarına ait bilgiler aşağıya çıkarılmıştır.

TABLO-8 KURUMDAKİ NORM DURUMU

Branşın Adı (Dersin Adı)	Kurumdaki ders saati sayısı	Norm Sayısı	Kadro	Mevcut Öğretmen sayısı
MATEMATİK		1		1
SINIF ÖĞRETMENİ		4		4
TARİH		1		1
TÜRK DİLİ EDEBİYATI		1		1
BİLİŞİM TEKNOLOJİSİ		2		3
EL SANATLARI/NAKIŞ		4		4
MÜZİK		5		5
OKUL ÖNCESİ ÖĞRETMENİ		1		1
REHBER ÖĞRETMEN		1		1
MUHASEBE FİNANS		1		1
YABANCI DİL İNGİLİZCE		4		4
TEKSTİL TEKNOLOJİSİ/TRİKOTA J		2		2
İNŞAAT TEKNOLOJİSİ/YAPI TASARIMI		1		1
GIYİM ÜRETİM TEKNOLOJİSİ		5		5
YİYECEK İÇECEK HİZMETLERİ		1		1
YABANCI DİL ALMANCA		1		1
BEDEN EĞİTİMİ		1		1
HASTA VE YAŞLI HİZMETLERİ		2		1
ÇOCUK GELİŞİMİ VE EĞİTİMİ		1		1
ÖĞRETMENLİK MESLEK BİLGİSİ DERSLERİ		4		0
GÜZELLİK VE SAÇ BAKIM HİZMETLERİ		2		0
HALK VE İLİŞKİLER ORGANİZASYON İŞLEMLERİ		1		0
MUHASEBE KURSU (HEM)		0		1
ÖZEL EĞİTİM		2		1

SAĞLIK HEMŞİRELİK		1	1

TABLO 9 ÖĞRETMENLERİN İLĞİ ALANLARI- BELGELERİ

ADI VE SOYADI	GÖREVİ	KATILDIĞI ÇALIŞMANIN ADI	KATILDIĞI YIL	BELGE NO
Yasin ÖZTÜRK	Müdür			
Yasin ÖZTÜRK	Müdür			
Yasin ÖZTÜRK	Müdür			
Metin YAŞAR	Müdür			
Metin YAŞAR	Müdür Yardımcısı			
Metin YAŞAR	Müdür Yardımcısı			
Saliha AŞÇI	Müdür Yardımcısı			
Saliha AŞÇI	Müdür Yardımcısı			
Saliha AŞÇI	Müdür Yardımcısı			
Fevzi Işık ÖZİŞİK	Müdür Yardımcısı			
Fevzi Işık ÖZİŞİK	Müdür Yardımcısı			
Fevzi Işık ÖZİŞİK	Müdür Yardımcısı			
Sermin BURUNCUK	Müdür Yardımcısı			
Sermin BURUNCUK	Müdür Yardımcısı			
Sermin BURUNCUK	Müdür Yardımcısı			
Ahmet ERDİNÇ	Rehber Öğretmen			
Ahu ACAR	Öğretmen			
Ayla MARKOÇ	Öğretmen			
Ali BIÇAKÇI	Öğretmen			
Ayten ILGAZ	Öğretmen			

Burcu BOZYILMAZ	Öğretmen			
Burhan ZEYLAN	Öğretmen			
Canan BAKLAN	Öğretmen			
Canan BAKLAN	Öğretmen			
Cihat ÇELEBİ	Öğretmen			
Çağla PINAR	Öğretmen			
Çağla PINAR	Öğretmen			
Çağla PINAR	Öğretmen			
Dilber KARABULUT	Öğretmen			
Duygu KONYA	Öğretmen			
Emel BARDAKCI	Öğretmen			
Eylem AKÖZEK	Öğretmen			
Fusun Zeynep MIKÇI	Öğretmen			
Gülin KARATOKA	Öğretmen			
Gönül KİRPİKLİ	Öğretmen			
Günay ATLIBAŞ	Öğretmen			
Gürnüş ÖZTÜRK	Öğretmen			
Güler TİMUR	Öğretmen			
Hacile ÖZCAN	Öğretmen			
İsmail DÖNMEZ	Öğretmen			
Laman Begüm KARACA	Öğretmen			
Mehmet Ali ÖZCAN	Öğretmen			
Nilüfer TEMELTAŞI	Öğretmen			
Olca KAHRAMAN	Öğretmen			
Oktay İŞÇİ	Öğretmen			
Özcan EREN	Öğretmen			
Özlem GÖRAL	Öğretmen			
Songül ÜZÜLMEZ	Öğretmen			
Sefer İLBASMIŞ	Öğretmen			
Serma ÇALIŞ	Öğretmen			
Sibel SELÇUK	Öğretmen			
Şahika ACAR	Öğretmen			
Zehra SARI	Öğretmen			
Zafer DELİKANLI	Öğretmen			
Hüseyin SARISALTIK	Öğretmen			

4.3 KURUM DIŞI ANALİZ

A.ÇEVRE ANALİZİ

Kurumumuz İzmir merkez ilçe Konak'a bağlı olarak faaliyet göstermekte ve ağırlıklı olarak Buca, BALÇOVA, KARABAĞLAR ve KONAK ilçelerinde ikamet eden öğrenci ve kursiyerlere hizmet vermektedir. Bulunduğu yer itibarı ile kurumumuz merkezde yer almasına rağmen hitap ettiği bölgenin çoğu sosyo-ekonomik açıdan ilimizin ve ilçemizin en az gelişmiş bölgeleridir. Kursiyerlerimizin ve öğrencilerimizin önemli bir kısmı Anadolu'nun değişik bölgelerinden göç yoluyla gelip bölgeye yerleşen insanlardan oluşmaktadır. Kursiyerlerimizin önemli bir kısmının ekonomik olarak güç durumda olmaları kurslara katılımın ve devamlılığın aksamasını kurs verimliliğinin düşmesine sebep olmaktadır. Kurumumuzun kurs açmış olduğu bölgelerin şehir merkezine uzaklığı kurs yeri temini güvenlik, ulaşım ile ilgili listelerin olması bazı kursların istenilen düzeyde açılmasını engellemektedir. Bu durum kurumun aktif çalışma kurs açma potansiyelini olumsuz etkilemektedir.

B. PEST ANALİZİ

PEST (ÇEVRE ANALİZİ)

POLİTİK VE YASAL ETMENLER	EKONOMİK ÇEVRE DEĞİŞKENLERİ
MEB ve İl ve İlçe Milli Eğitim Müdürlüğü 2015-2019 Stratejik Planların incelenmesi Yasal yükümlülüklerin belirlenmesi Personelin yasal hak ve sorumlulukları Oluşturulması gereken kurul ve komisyonlar Kurum çevresindeki politik durum Öğrencilerin ve kursiyerlerin değişik ihtiyaçlarına, doğal yeteneklerine ve ilgi alanlarına, isteklerine odaklanması Kurumun bulunduğu çevrenin eğitim ve öğretime erişebilirliği	Kurumun bulunduğu çevrenin genel ekonomik durumu İş kapasitesi Kurumun gelirini artırıcı unsurlar Kurumun giderlerini artıran unsurlar Tasarruf sağlama imkânları İşsizlik durumu Mal-ürün ve hizmet satın alma hizmetleri imkânları Kullanılabilir gelir kursiyerlerin sosyo-ekonomik düzeyi Bilginin, refaha ve mutluluğa ulaşmada itici güç olarak belirlenmesi Toplum kavramında teknoloji kullanımı sonucunda meydana gelen değişiklikler İş görenlerde değişik becerilerin ve daha fazla esnekliğin aranmasına yol açan küreselleşme ve rekabetin arttığı ekonomi İstihdamda geleneksel alanlardan bilgi ve hizmet sektörüne kayış Vasıfsız işlerdeki düşüş ve istihdam için gerekli nitelik ve becerilerdeki artış Kariyer yönü ve istihdamda değişiklikler içeren yeni kariyer yapıları

SOSYO-KÜLTÜREL DEĞİŞKENLERİ	ÇEVRE	TEKNOLOJİK DEĞİŞKENLERİ	ÇEVRE
Kariyer beklentileri Ailelerin, öğrencilerin, kursiyerlerin bilinçlenmeleri Aile yapısındaki değişimler (geniş aileden çekirdek aileye geçiş, erken yaşta evlenme vs.) Nüfus artışı Göç Nüfusun yaş guruplarına göre dağılışı Doğum ve ölüm oranları Hayat beklentilerindeki değişimler (Hızlı para kazanma hırısı, lüks yaşama düşkünlük, kırsal alanda kentsel yaşam) Göçler dolayısıyla artan mahallemizdeki okul çağı öğrenci sayısı Birçok geleneksel sosyal yapının etkisinin azalması		Milli Eğitim Bakanlığı teknoloji kullanım durumu e-devlet uygulamaları e-öğrenme, e-akademi,-e okul ebauzem internet olanakları Okulun sahip olmadığı teknolojik araçlar bunların kazanılma ihtimali Çalışan ve öğrencilerin teknoloji kullanım kapasiteleri, Öğrenci ve çalışanların sahip olduğu teknolojik araçlar Teknoloji alanındaki gelişmeler Okulun yeni araçlara sahip olma imkânları Teknolojinin eğitimde kullanımı Teknolojinin ilerlemesi, yayılmasının ve benimsenmesinin artması Bilginin hızlı üretimi, erişebilirlik ve kullanılabilirliğin gelişmesi Teknolojinin sağladığı yeni öğrenme ve etkileşim-paylaşım olanakları	

1.Politik Faktörler

- Kurumumuz kanun ve yönetmeliklerle belirlenen sınırlar içerisinde tanımlanan görevleri bulunduğumuz çevre şartları ölçüsünde yerine getirmektedir.
- Personelin yasal hak ve sorumluluklarını belirleyen mevzuat.
- Yasa ve Yönetmelikler gereği oluşturulan kurul ve komisyonlar,
- Kurumumuzun güvenliğin sağlanmaya çalışıldığı, ancak akşam saatlerinde çok fazla olmadığı bir çevrededir.

2.Ekonomik faktörler

- Kurumun Eğitim ve öğretim açısından hizmet verdiği çevrenin genel gelir durumu bazı bölgelerde düşük, bazı bölgelerde arzulanan seviyede olmakla birlikte, kurs ihtiyacının çok olduğu yerlerde düşüktür.
- İzmir genelinden Öğrenci ve kursiyer almaktayız ağırlıklı olarak Kursiyer ve öğrenci aldığımız Buca, Konak bölgesinin ekonomik düzeyi düşük olduğundan kursiyer desteği azdır.
- Kurumun sahip olup da gelire dönüştüreceği imkânları az olmakla birlikte ulaşılan hayırseverler, belediyeler ve STK'lardan yardım sağlanmaya çalışılmaktadır. Açık öğretim kurumlarının öğrenci kayıt ve kayıt yenileme işlemlerinden kuruma makbuz karşılığı belli bir gelir sağlanmaktadır.
- Kurumumuz sahip olduğu araç gereçleri korumak her yönden daha temiz ve kullanışlı tutmak, zarar vermemek, su, elektrik, telefon, kırtasiye, yakıt harcamalarını azaltarak tasarruf sağlanmaktadır.
- Kurumun giderlerini artıran nedenler yardımcı personel yetersizliği, hizmet binaları yetersizliği, araç gereç makine yetersizliği ve kurumda beklenmeyen arızaların çıkmasıdır.

-Mal, ürün ve hizmet satın almada büyük kısmı bakanlıktan gönderilen ödeneklerden sağlanmaktadır.

3.Sosyal-kültürel faktörler

-Kurumumuza devam eden öğrenciler açık öğretim kurumları (lise-mesleki ve teknik lise) kariyer beklentileri buradan alacakları eğitimi basamak yaparak daha iyi bir geleceğe ve mesleğe ulaşmaktır. Birçoğu herhangi bir işte çalıştıkları için açık lise ve açık meslek lisesini tercih etmektedirler.

-Kursiyerlerin ve öğrencilerin yaşadıkları bölgeye göre sosyo-kültürel düzeyleri düşüktür. Çoğu kursiyerin ve öğrencinin aile yapısı çok çocuklu geniş aile yapısından gelmektedir.

-Kurumumuzun kurs açtığı sosyo-ekonomik açıdan düşük bölgeleri eskisi kadar olmasa da hala önemli oranda göç almaktadır.

4.Teknolojik faktörler

Dünyada meydana gelen teknolojik gelişmeler bakanlığımız ve genel müdürlüğümüz tarafından takip edilmekte ve imkânlar ölçüsünde bu teknolojik gelişmelerden okullarımız ve kurumlarımız yararlandırılmaktadır. Daha önce eski teknolojik araç ve gereçlerden kurslarımızda faydalanırken günümüzde eğitim öğretim ve kurs faaliyetleri daha donanımlı bilgisayar laboratuvarlarında giyim üretim teknoloji sınıflarında vb. işlenmeye başlamıştır.

Sahip olduğumuz teknolojik imkânlardan tüm çalışanlarımız, öğrenci ve kursiyerlerimiz yararlanmaktadır.

4.4.Üst Politika Belgeleri

SIRA NO	REFERANS KAYNAĞININ ADI
1	10. Kalkınma planı
2	TÜBİTAK Vizyon 2023Eğitim ve İnsan kaynakları sonuç raporu ve Strateji belgesi
3	5018 Sayılı kamu mali yönetimi ve Kontrol Kanunu
4	Kamu idarelerinde Stratejik planlamaya ilişkin Usul ve esaslar hakkında yönetmelik
5	Devlet Planlama Teşkilatı Kamu idareleri için Stratejik Planlama Kılavuzu (2006)
6	MEB 2015-2019 Stratejik Plan Hazırlık Kılavuzu
7	MEB Stratejik Plan Durum Analiz Raporu
8	61. Hükümet Programı
9	61. Hükümet Eylem Planı
10	MEB Strateji Geliştirme Başkanlığının 2013/26 Nolu Genelgesi

C.GZFT (Güçlü yönler, Zayıf Yönler, Fırsatlar, Tehditler) Analizi

Kurumumuzun performansını etkileyecek iç ve dış stratejik konuları belirlemek ve bunları yönetebilmek amacıyla gerçekleştirilen durum analizi çalışması kapsamında Stratejik Planlama Ekibi tarafından GZFT Analizi yapılmıştır. İç paydaşlarla çalıştay tekniği ile iki aşamada gerçekleştirilen

çalışmalar, dış paydaş mülakatları kapsamında elde edilen görüş ve öneriler ve Stratejik Planlama Ekibi tarafından GZFT Analizine temel girdiyi sağlamıştır. Paydaşlarla yapılan çalışmalar ile Stratejik Planlama Ekibi tarafından gerçekleştirilen diğer analizlerin birleştirilmesi neticesinde kurumumuzun güçlü ve zayıf yanları, fırsat ve tehditlerini içeren uzun bir liste oluşturulmuştur. Analiz çerçevesinde ortaya konacak stratejik konuların daha gerçekçi ve ulaşılabilir bir çerçevede ele alınması amacıyla GZFT analizinde bir önceliklendirme yapılması kararlaştırılmıştır. Önceliklendirmede; bir yandan analizde yer alan hususların ağırlıklandırılması, diğer yandan Stratejik Planlama Ekibinin bilgi birikimi ve tecrübesi ışığında konuların önem derecesine göre sıralanması yöntemleri uygulanmıştır.

Fırsatlar, kurumumuzun kontrolü dışında gerçekleşen ve kurumumuza avantaj sağlaması muhtemel olan etkenler ya da durumlardır. Tehditler ise, kurumumuzun kontrolü dışında gerçekleşen, olumsuz etkilerinin engellenmesi veya sınırlandırılması gereken unsurlardır.

Çevre analizinde; kurumumuzu etkileyebilecek dışsal değişimler ve eğilimler değerlendirilmiştir.

GZFT ANALİZİ

Güçlü Yönlerimiz	Zayıf Yönlerimiz
<ol style="list-style-type: none">1- Değişik birçok alanda Eğitim-Öğretim verebilme şansına sahip olmak,2- İlçe olarak çok geniş bir hedef kitlemizin olması,3- Büyük bir kurum olmamız,4- Bizden eğitim alanların büyük bir bölümünün kısa sürede iş bulabilmeleri,5- S.T.K' larla işbirliği kurmada başarılı olmamız,6- Öğretmenlerimizin görevlerini çok iyi yerine getirmeleri.	<ol style="list-style-type: none">1-Çalışmalarımızı daha iyi sürdürebilmemizi sağlayacak çok amaçlı salon, müzik, yabancı dil vb.. atölyelerimizin olmayışı,2-Görevlendirilecek idareci, öğretmen ve personelde tercih hakkımızın olmayışı,3- Ödeneklerin yetersizliği nedeniyle gelişen teknoloji ve alt yapıyı yeteri kadar elde edememek,4- Yönetmeliklerin sık sık değişmesi,5- Merkeziyetçi bir yönetim biçiminin uygulanıyor olması,

Fırsatlarımız	Tehditlerimiz
<p>*Kursiyer potansiyelinin yüksek olması, Değişik alanlarda eğitime ihtiyaç duyan iş çevrelerinin kapsam alanımızda olması,</p> <p>*Eğitim ve öğretimde daha üst düzeyde olmamız,</p> <p>*T.K., Meslek odaları, Devlet dairelerinin ilçemiz sınırlarında olması,</p> <p>Paydaşlarımızla iyi ve verimli ilişkiler içinde olmamız Mülki ve yerel yetkilerle olan olumlu diyalog ve iş birliği</p> <p>*Kurumumuzun diğer okullar ve kurumlarla iletişimin güçlü olması</p> <p>* Yerel yönetim, sivil toplum kuruluşları İl Özel İdaresinin eğitime desteği</p> <p>* Kuruma kurs başvurusunda bulunacak kursiyerler sayısının fazla olması</p> <p>* Hayırseverlerin varlığı</p> <p>* Hizmet alanlarının beklenti ve görüşlerinin dikkate alınması</p> <p>* Kursiyerlerin sorumluluklarını yerine getirme potansiyeline sahip olmaları</p> <p>* Öğretmen ve Usta Öğretici kadrosunun tam olması</p> <p>* Kursiyerlere kısa sürede ulaşılabilmesi</p> <p>* Eğitim kadromuzun dinamizmi</p>	<p>*Kurumumuzun çevresinde bulunan ve sağlığa uygun olmayan iş yerleri</p> <p>* Parçalanmış ve problemlili aileler</p> <p>* Kursiyerlerin örgün eğitimden öğrendikleri olumsuz davranışlar ve uyum problemleri</p> <p>* Kurumumuzun Kurslarını açtığı bölgelerin hızlı göç alıp vermesi</p> <p>* Kursiyerlerin ekonomik düzeylerinin düşük oluşu</p> <p>* Kurumun Kurs açtığı çevrede kötü örnek olabilecek faktörlerle Mücadele imkânının olmayışı</p> <p>* Bazı kurs yerlerinin şehir merkezine uzaklığı</p>

TOWS MATRİSİ

GF STRATEJİLERİ	GÜÇLÜ YÖNLER-G	ZAYIF YÖNLER-Z
Fırsatların avantajı için güçlü yönleri kullan	1. Kurum yönetici ve öğretmenlerinin ihtiyaç duyduğunda İlçe Milli Eğitim Müdürlüğü yöneticilerine ulaşabilmesi	1. Kurumun bahçesinin Sosyal ve kültürel aktiviteler için yetersiz olması
ZF STRATEJİLERİ	2. Liderlik davranışlarını sergileyen yönetici ve çalışanlarının bulunması	2. Açık Öğretim kurumları kitaplarının konulacağı ve muhafaza edileceği yerin olmaması
Zayıflığı yenmek için fırsatları kullan	3. Kurumun sosyal, kültürel, etkinliklerdeki başarısı	3. Kurumun fiziki bakımdan yetersizliği
GT STRATEJİLERİ	4. Bilişim Teknolojileri Sınıfının olması	4. Ödeneklerin yetersizliği
Tehditleri uzaklaştırmak için güçlü yönleri kullan	5. Kurs seminer, defile vb faaliyetlerin yapılması	5. Kurumun kullanabileceği çok amaçlı bir salonun olmaması.
ZT STRATEJİLERİ	6. Kursiyer iletişiminin güçlü olması	
Zayıflığı azalt tehditlerden kurtul		

FIRSATLAR-F	GF STRATEJİLERİ	ZF STRATEJİLERİ
<p>a) Mülki ve yerel yetkililerle olan olumlu diyalog ve iş birliği</p> <p>b) Hizmet alanların beklenti ve görüşlerinin dikkate alınması</p> <p>c) Hayırseverlerin varlığı</p> <p>d) Kursiyerlere kısa sürede ulaşılabilmesi</p> <p>e) İnsan kaynaklarının yeterliliği</p>	<p>1. Eğitim-öğretim, personel vb. iş ve işlemlerin kısa sürede çözülmesi (1-a)</p> <p>2. Objektif yönetim anlayışının güven oluşturması (2-b)</p> <p>3. sosyal, kültürel, sportif ve akademik yönden başarı gösteren kursiyerlere ve öğrencilere hayırseverlerin ve STK'ların yardımı</p> <p>4. Bilişim Teknoloji Sınıfının etkin kullanımıyla ve hayırseverlerin yardımlarıyla proje üretiminin artırılması (4-c)</p> <p>5. Kursiyer takibinin sağlanabilmesi- başarı ve devam (6-d)</p>	<p>1. Kütüphane, Atölye, sınıf ortamının aktif hale getirilmesi için kurumun maddi ve insan kaynaklarından faydalanılması (2-e)</p> <p>2. Kurumumuzun fiziki yetersizliğinin giderilmesi için hayırseverlerden, Sivil Toplum Kuruluşlarından ve çevre kuruluşlarının desteğinden yararlanılması (3-c)</p> <p>3. Maddi kaynak sorununun hayırseverler ve çevre kuruluşlarının desteği ile aşılması</p>

TEHDİTLER- T	GT STRATEJİLERİ	ZT STRATEJİLERİ
a)Kurumumuzun Kurs açabildiği Sosyo- kültürel açıdan az gelişmiş olan bölgelerin çokluğu.	1.Sınıfların çok amaçlı ergonomik olarak düzenlenerek ders dışı zamanlarda da kursiyerlerin hizmetine açılması (4-a) 2.Kurs dışı etkinlik ve faaliyetlerin artırılması ile kursiyer ve Öğrencilerin zararlı alışkanlıklara gidişinin durdurulması (5-a)	1.Kitaplığın işler hale getirilmesi ve Konulacak Bilgisayarlar ile açık öğretim kurumu öğrencilerinin ders seçme durum takibi gibi işlemlerini yapmak için int-net kâffelere gidişinin durdurulması (2-a) 2. Kurum Tüm hizmetlerini bütünleşmiş verebileceği bir binaya sahip olması daha çok kursiyer ve öğrenciye ulaşmasını sağlayacaktır. Öğrenci ve Kursiyerin istenmeyen alanlara yönelmesinin durdurulması (1-a)

Kurum iç ve dış paydaş analizler sonucunda oluşan faktörler etki derecelendirilmesine tabi tutularak alt başlıklara bölünmüş ve stratejik amaçlara giden yol belirlenmiştir.

5-SORUN/GELİŞİM ALANLARI

Yapılan analizler sonucunda sorun/gelişim alanları belirlemesi yapılmıştır. Bu aşamada İzmir İl Milli Eğitim Müdürlüğü ve İlçe Milli Eğitim Müdürlüğünün 2015- 2019 Stratejik Planının sorun/gelişim alanlarına uyumlu bir yapı oluşturulmuştur.

TEMA 1- Eğitim ve öğretime Erişim Sorun / Gelişim Alanları başlığı dört ana başlığa ayrılmış

A- Orta Öğretime Erişim Sorun / Gelişim Alanları

Bu ana başlıklar ise alt başlıklara bölünmüş ve sorun alanları tespit edilmiştir.

✓ Açık/Mesleki lisede okullaşma

- ✓ Okuma –Yazmaya erişim
- ✓ Açık Ortaokulda okullaşma
- ✓ Açık Öğretim Okullarındaki Öğrencilerin kayıt yenilemeleri(devam/devamsızlık)
- ✓ Açık Öğretim Lisesinden Yükseköğretime geçiş
- ✓ Hayat boyu öğrenme alanları

TEMA 2- Eğitime Öğretimde Kalite Gelişim/ Sorun Alanları

- A- Öğrenci, Kursiyer
- B- Öğretmen, Personel
- C- Kurum ve kurs ortamı, çevre
- D- Eğitimde istihdam
- E- Rehberlik ana başlıklarına ayrılmış ve bunlardan;

- ✓ Zararlı alışkanlıklardan korunma
- ✓ Sanatsal, sportif ve kültürel faaliyetlere ulaşma
- ✓ Mesleki ve Teknik Kurslar
- ✓ Genel Kültür Kursları
- ✓ Örgün ve yaygın eğitimi destekleme ve yetiştirme kursları
Okuma yazma kursları ve Okuma kültürü
- ✓ Kurum sağlığı ve sağlığa uygunluk
- ✓ Öğretmenlere yönelik hizmet içi eğitimler
- ✓ Öğretmen yeterlilikleri
- ✓ Eğitimde bilgi ve iletişim teknolojilerinin kullanımı
- ✓ Rehberlik hizmetleri
- ✓ Hayat boyu öğrenme kapsamında sunulan kursların çeşitliliği ve niteliği

TEMA 3- Kurumsal kapasite Gelişim/ sorun Alanları

- A- İnsan kaynağının kullanımı
- B- Yönetim ve organizasyon
- C- Fiziki yeterlilik
- D- Bilgi Teknolojileri kullanımı ana başlıklarında irdelenmiş ve

- ✓ İnsan kaynağının genel ve mesleki yetkinliklerinin geliştirilmesi
- ✓ Hizmet içi eğitim kalitesi
- ✓ Çalışanların ödüllendirilmesi
- ✓ Yabancı dil becerileri
- ✓ Çalışma ortamları
- ✓ İş motivasyonunu sağlayacak ortamların yaratılması
- ✓ Okul ve kurumların fiziki kapasitesi
- ✓ Donatım eksikliklerinin giderilmesi

- ✓ Özel eğitime gereksinim duyan öğrencilere uygun ortam oluşturulması
- ✓ Eğitim yapılarının depreme hazırlığı
- ✓ Ödeneklerin etkin ve verimli kullanımı
- ✓ Alternatif finansman kaynaklarının geliştirilmesi
Okul-Aile birlikleri
- ✓ Süreçlerle yönetimin belirlenmesi
- ✓ Dış paydaşlar ile etkin ve sürekli iletişim sağlanamaması
- ✓ Arşivlerin yetersizliği
- ✓ Kurs Yeri yetersizliği
- ✓ Reklam ve Tanıtım yetersizliği
- ✓ Araç ve gereç yetersizliği
- ✓ İstatistik veri tabanının tamamlanamaması
- ✓ Mobil uygulamaların yaygınlaştırılması
- ✓ WEB sayfalarının güncelliği ve kontrolü
- ✓ Projelerinin azlığı
- ✓ Ulusal ve Uluslararası işbirliği ve etkinliğin artırılması
- ✓ İş güvenliği ve sivil savunma
- ✓ İç kontrol sisteminin tamamlanamaması alt başlıkları irdelenmiştir.

3. BÖLÜM

GELECEĐE YÖNELİM

VİZYON

Paydaőlarının parçası olmaktan gurur duyduđu, bilgiyi ve Beceriye sadece paylaőan deđil, üreten, çalıştıran, bilginin ve becerinin üretime dayalı olduđu, demokratik ilişkilerin tam anlamıyla uygulandıđı, Türkiye'nin ve Ege bölgesinin en iyi Halk Eđitim Merkezi olmak.

MİSYON

Oluőturduđu demokratik ve katılımcı Kurum ortamı ile öğrencilerine ve Kursiyelerine, Eđitimi, Öğretimi ve Üretimi ilke edinen, sahip olduđu bilgi ve beceriyi yaşadığı toplum yararına kullanan, insanlığa hizmet etmeyi temel hedef edinecek öğrenci ve Kursiyeler yetiőtirmek için varız.

TEMEL DEĞERLER VE İLKELER

İLKELERİMİZ

- Öğrenci ve Kursiyer odaklılık,
- Fırsat ve imkân eşitliği,
- Üretilen bilgi ve hizmette kalite
- Hizmet üretiminde şeffaflık ve güvenilirlik
- Verimlilik,
- Bilimsellik, yaratıcı düşünce
- Çağdaşlık
- Çevreye duyarlılık,
- Sosyal sorumluluk, saygı
- Evrensellik, toplumsal değerler,
- Katılımcılık, kurum ve kursiyerin işbirliği,
- Paylaşıcılık, geniş katılımlı ekip çalışması,
- Paydaşların memnuniyeti
- Yenilikçilik, teknoloji odaklılık
- Hukukun üstünlüğü,
- Planlılık
- Süreklilik
- Sürekli değişim ve gelişim
- Standart oluşturma,
- Kurumsal amaçlarda tutarlılık,
- Verilerle yönetim,
- Önlemeye yönelik yaklaşım,
- Hesap verilebilirlik
- Her yerde eğitim, yaşam boyu öğrenme

TEMEL DEĞERLERİMİZ

- Anayasamızda ifadesini bulan Atatürk İlke ve İnkılâplarına bağlı hareket ederiz.
- Hizmete önem verip kurum değerlerini hizmet alanlarla paylaşıyoruz,
- Eğitime yapılan yatırımı kutsal sayar, her türlü desteği veririz.
- Örnek olmak için değişime kendimizden başlarız.
- Daima nazik, güler yüzlü, temiz olmaya çalışırız.
- Çalışanlarımızın gelişiminin bizim gelişimimiz olduğuna inanırız,
- Çalışanları tanır, yeteneklerini geliştirir, fikirlerine değer verir, yeni fikir üretimini destekleriz
- Bilgiyi gelişimin, yetkinliğin ve saygınlığın kaynağı olarak görürüz.
- Her durumu kurum kültürünü geliştirmek için bir fırsat sayar,
- Daha iyiyi bulmak için sistemi irdeleriz.
- Her işimizi önemseriz.

- Kursiyerler ile çalışıp iş ve işlemlerimizi kayıt altında tutarız.
- Sabırlıyız, dinlemesini biliriz.
- Eleştiri ve uyarıları kurum kültürüne yapılan bir katkı olarak değerlendiririz.
- Yenilikçiyiz, öğrenmeyi yenilikçilik için fırsat sayarız.
- İnsanları suçlamaz, süreçleri sorgularız.
- Kurumumuzu her yönü ile tanır, konula içinde bulunduğu çevre ile birlikte bütüncül yaklaşırız.
- Teknolojik gelişmeleri izler, kullanılmasına önem veririz.
- Süreç ve çözüm odaklıyız,
- Zamanın değerine inanırız.
- Çevreye karşı duyarlıyız.
- Sağlıklı bir çalışma ortamının önemine inanırız.
- Düşünsel ve bedensel emeğe saygı duyarız.
- Biz bilinci ile çalışırız.
- Yönetimde etik değerlere önem vererek açık ulaşılabilir olmayı benimseyip uygularız.
- Kurumlar üzerindeki etki, yetki ve gücümüzü bilip, başarılarımızı müdürlüğümüze bağlı kurumları ile ölçeriz.

TEMALARIMIZ

STRATEJİK PLAN GENEL TABLOSU TEMA 1- EĞİTİM VE ÖĞRETİME ERİŞİMİN ARTTIRILMASI

Stratejik Amaç 1.

Kurumumuza kayıt yaptıran her Öğrenci ve Kursiyerin eğitim ve öğretim hakkına her zaman kolay, eşit, adil şartlarda sosyal, kültürel, ekonomik faktörlerden etkilenmeden erişiminin sağlanması ve eğitiminin tamamlanabilmesini sağlamak.

Stratejik Hedef 1. 1. (1.A. Eğitim ve Öğretime katılım)

Stratejik Plan dönemi sonuna kadar bütün sınıf seviyelerinde öğrencilerin Kurslara ve Açık öğretime devamını sağlamak, devamsızlık ve kurs ve Açık öğretim terklerini azaltmak

Stratejik Hedef 1. 2. (1. B. Eğitim ve Öğretimi Tamamlama)

Stratejik Plan dönemi sonuna kadar bütün sınıf, Kredi ve Modül seviyelerinde devamsızlık sebeplerini ortadan kaldırarak sürekli devamsızlığı ve Açık öğretim terklerini azaltmak

TEMA 2- EĞİTİM-ÖĞRETİMDE KALİTE

Stratejik Amaç 2.

Kurumumuza kayıt yaptıran bütün kursiyerlerin kuruma geldikleri ilk andan itibaren çağın şartlarına uygun bir eğitim anlayışı ile sağlıklı ve kaliteli bir ortamda eğitim-öğretim görerek bir üst öğrenime hazırlamalarını sağlamak; eğitim, bilgi ve becerilerini kendilerine ve topluma katma değer oluşturması yönünde kullanmayı, yeniliğe açık, teknolojik altyapısı

gelişmiş, ulusal ve uluslar arası etkinliklere katılabilecek işbirliği becerilerine sahip eğitimci aracılığıyla geleceğe hazırlamak

Stratejik Hedef 2. 1. (2. A. Öğrenci ve Kursiyer Başarısı ve Öğrenme Kazanımları)

Kursiyerlerin, hazır bulunuşluklarına, başarılarına, gelişim özelliklerine göre eğitim öğretim faaliyetlerine ve yapılacak faaliyetlere katılım oranını artırmak

Stratejik Hedef 2. 2. (2. B. Öğretmen)

Öğretim materyallerini ve programlarını kullanabilen, ölçme, değerlendirme, rehberlik birikimlerini geliştirip aktararak ulusal uluslar arası etkinliklere katılan öğretmen sayısını artırmak.

Stratejik Hedef 2. 3. (2. C. Eğitim ve Öğretim ile İstihdam İlişkisinin Geliştirilmesi)

Kursiyerlerin, sektörle iş birliği gelişmiş, esnek ve modüler program çeşitliliğine sahip, teknolojik altyapısı güçlü eğitim programları ile ilgi ve yetenekleri doğrultusunda istihdam edilebilme ve/veya Herhangi bir okula devam ediyor ise bir üst öğrenime katılma oranlarını artırmak. Uluslar arası etkinliklere katılım oranını artırmak.

TEMA 3 – KURUMSAL KAPASİTENİN GELİŞTİRİLMESİ

Stratejik Amaç 3

Kurumdaki; hizmet, kalite ve verimliliğini artırmak için beşeri, fiziki ve mali alt yapı eksikliklerini gidererek, insan kaynakları yönetimi sistemini etkin ve verimli hale getirmek.

Stratejik Hedef 3. 1. (3. A. Beşeri Alt Yapı)

Kurum içi iş analizi ve tanımlarının yapılarak iş doyumunu artırılmış personel profili oluşturmak, tüm çalışanların çağın gereğine uygun yenilikleri takip edebilecekleri hizmet içi eğitim ve işbirliklerine ulaşmalarını kolaylaştıracak insan kaynakları yönetimi yapısını oluşturmak.

Stratejik Hedef 3. 2. (3.B. Fiziki ve Mali Alt Yapı)

Stratejik Plan dönemi sonuna kadar ilgili kurum ve kuruluşlar, Okul Aile Birliği ve diğer paydaşlar ile işbirliği çerçevesinde Kurumun alt yapı ve donatım ihtiyacını önceliklendirerek gidermek ve kaynakların etkili ve verimli kullanılmasını sağlamak.

Stratejik Hedef 3. 3. (3.C Yönetim ve Organizasyon)

Vizyon ve temel değerlerimize uygun stratejik yönetim anlayışını yerleştirerek, yönetsel ve kalite süreçlerinin eğitim politikalarına, stratejik plana ve mevzuata uygun olarak yürütülmesi ve sürekli iyileştirilmesini sağlayarak etkin, şeffaf bir kurum ortamı ve yönetimi oluşturmak.

Stratejik Hedef 3. 4. (Mevcut teknolojik araçlarının kullanımının sağlanması)

Genel Müdürlüğümüzün hayata soktuğu projeler kapsamında kurulan Mesleki ve Teknik kurs Atölyeleri, Genel bilgi ve kültür ders odaları, Bilgisayar laboratuvarların da görülen kurslar ve bu kurslara bağlı eğitim programlarının kullanılmasını sağlamak (EBA vb.)

TEMA 1 – EĞİTİM VE ÖĞRETİME ERİŞİMİN ARTTIRILMASI**Stratejik amaç 1**

Kurumumuza kayıt yaptıran her öğrenci ve kursiyerin eğitim ve öğretim hakkına her zaman kolay, eşit, adil şartlarda sosyal, kültürel, ekonomik, faktörlerden etkilenmeden erişimin sağlanması ve eğitiminin tamamlanabilmesini sağlamak.

Stratejik Hedef 1.1. (1.A.Eğitim ve Öğretime Katılım)

Stratejik plan dönemi sonuna kadar bütün sınıf ve kurs seviyelerinde kursiyer ve öğrencilerin kuruma devamını sağlamak devamsızlık ve açık öğretim kurumlarından ayrılmayı azaltmak.

Stratejik Hedef 1.2. (1.B Eğitim ve Öğretimi Tamamlama)

Stratejik plan dönemi sonuna kadar bütün kurs seviyelerinde devamsızlığı, açık öğretim kurumlarındaki öğrencilerin kayıt yenilememe (Devamsızlık) sebeplerini ortadan kaldırarak sürekli devamsızlığı azaltmak.

HEDEFLERE DUYULAN GEREKSİNİM

Bir Ülkenin sosyal ve ekonomik olarak kalkınması, bu durumunu sürdürmesi, her alanda hızla gelişen dünya şartlarına ve teknolojik gelişmelere ayak uydurması, bireylerin Eğitim ve Öğretime katılımının sağlanması ile mümkündür. Bu nedenle kuruma kayıt yaptırmaya hakkına sahip bütün öğrencilerin ve kursiyerlerin kayıtlarını yaparak onların eşit şartlarda ve kaliteli bir eğitim Öğretim ortamında eğitimlerini sürdürmelerini hedeflemektedir.

AÇIK ÖĞRETİM KURUMLARI ÖĞRENCİ SAYILARI

Açık Öğretim Kurumları	Öğrenci Sayısı Erkek	Öğrenci Sayısı Kız	Toplam
Açık Öğretim Lisesi	3305	2300	5605
Açık Öğretim Ortaokulu	2392	2831	5223
Toplam	5697	5131	10828

TABLO-7 DESTEKLEME VE YETİŞTİRME KURSLARI

SIRA NO	AÇILAN KURS SAYISI	KATILAN ÖĞRENCİ SAYISI
1	12	150

HEDEFLERİN ÜST POLİTİKA BELGELERİ İLE UYUMU

62. Hükümet program, İnsani gelişim raporları, 10 Kalkınma Planında da, belirlenen stratejik amaç ve hedeflere uygun olarak;

Rapordaki verilere göre, Türkiye’de ortalama eğitim görme süresi 2000’li yılların başında 5,5 yıl iken, 2013 yılında 7,6 yıla yükseldiği, bu gelişmenin önemli unsurlarından olanı eğitim kurumlarının sayı ve kapasitesindeki artışın yaşandığı. Eğitimde fırsat eşitliğinin sağlanması ve hizmet sunumunun iyileştirilmesi programlarının yaygınlaştırıldığı, Kız çocuklarının eğitime devam etmelerinin özendirilmesi ve bu kapsamda ailelere yönelik farkındalık çalışmalarının yapılması. İlk ve ortaöğretime katılımı sağlanan çocukların eğitim ve öğretime devamlarının sağlanması, Sınıf tekrarı ve okul terklerinin azaltılmasına yönelik tedbirler alınması, Özel yetenekli çocuklar ve engelli çocuklarla ilgili çalışmaların artarak devam ettiği, Yükseköğretime katılımın sağlanması yükseköğrenim kurum sayısı ve çeşitliliğinin artırıldığı, Özel öğretimin payının artırılmasına yönelik çalışmaların geliştirilmesi ve çeşitlendirilmesi, Hayat boyu öğrenmeye katılımın artırılması amacıyla yaygın eğitim imkânlarının her bireyin ihtiyaçlarına cevap verecek şekilde yaygınlaştırılması, ana başlıkları yer almaktadır.

HEDEFLER SONUNDA ULAŞILABİLECEK SONUÇ

Kurumumuzdaki kurslara devamsızlık oranı Kursiyerin devam ettiği kursların uygulanma saatine göre değişiklik göstermekle birlikte, yetişkinlerin üzerlerindeki sorumluluk duygusu, iş ve işlemlerinin kendileri tarafından yapılması devamsızlık yapmalarına sebep olmaktadır, Çoğu yetişkinin başvuru yaptığı kurslarda esnek kurs saatleri istemesi bu duygudan kaynaklanmaktadır. E yaygın sistemimizde devamsızlığı belirleyen bir ölçü ve istatistik olmadığından bilimsel bir veriye ulaşmak zordur, Genel müdürlüğümüzün e-yaygın sistemi üzerinden yoklama, derse devam ve devamsızlık işlemlerini yapması ileriki zamanlarda sağlıklı bir devam devamsızlık bilgisine sahip olmamızı sağlayacaktır.

STRATEJİK HEDEF 1,1-1,2: UYGULAMA – TEDBİRLER

Tedbir / Strateji	Koordinatör Birim / Kurum	İlişkili Alt Birim / Birimler	Yasal Dayanak	Tahmini Maliyet
Devamsızlık sebeplerini araştırıp en	Kurum idaresi- Rehberlik servisi sınıf rehberlik	İlçe Ortaöğretim- Öğrenci	Yaygın eğitim kurumları Yönetmeliği TC	Mali yükümlülük içermemektedir

aza indirerek, Kursiyer başına düşen devamsız gün sayısını kademeli olarak indirmek ve Kursiyerlerin kursa sürekli devamlarını sağlamak	öğretmenleri	velileri	anayasası 222 sayılı ilköğretim ve eğitim kanunu- ortaöğretim kurumları yönetmeliği	
Kursiyer devamsızlığın 1 kademeli olarak düşürmek devamı sağlayacak ortam yaratmak ve takip etmek	Kurum idaresi-rehberlik servisi sınıf rehber öğretmenleri	Kurum idaresi-rehberlik servisi-ders ve sınıf öğretmenleri	Ortaöğretim ve Yaygın Eğitim kurumları yönetmeliği	Mali yükümlülük içermemektedir
	Kurum idaresi-rehberlik servisi Kurs öğretmenleri	Kurum idaresi-rehberlik servisi Kurs öğretmenleri	Ortaöğretim ve Yaygın Eğitim kurumları yönetmeliği	Mali yükümlülük içermemektedir
Kursiyerleri sivil toplum ve dernekler vasıtası ile desteklemek	Kurum idaresi-rehberlik servisi Kurs öğretmenleri	Kurum idaresi-rehberlik servisi Kurs öğretmenleri Konak MEM- İl MEM		Mali yükümlülük içermemektedir
Kursiyerlere yönelik meslek kurumları ve	Kurum idaresi-rehberlik servisi sınıf rehber öğretmenleri-	Kurum idaresi-rehberlik servisi-ders	Ortaöğretim ve Yaygın Eğitim kurumları	Mali yükümlülük içermemektedir

İşletmelere geziler ve tanıtım programları düzenlenerek Kursiyerlerin motivasyonlarını arttırmak yeni bir iş ve meslek sahibi olmalarını sağlamak. Açık öğretim öğrencilerinin bir üst öğrenime devamlarını sağlamak	ders öğretmenleri	ve sınıf öğretmenleri	yönetmeliği	
--	-------------------	-----------------------	-------------	--

Dershanelerin kapanması ile birlikte yetiştirme ve de destekleme kurslarının sayılarını arttırarak öğrencilerin sınavlardaki başarı oranını arttırmak	Kurum yönetimi Öğretmenler, Rehberlik servisi,	İlçe MEM, okul idaresi, rehberlik servisi, öğretmen ve veliler	Ortaöğretim Kurumları Yönetmeliği MEB Örgün ve Yaygın Eğitimi Destekleme ve Yetiştirme Kursları Yönergesi	Mali Yükümlülük içermemektedir.
---	--	--	--	---------------------------------

TEMA 2- EĞİTİM-ÖĞRETİMDE KALİTE

Stratejik Amaç 2.

Kurumumuza kayıt yaptıran bütün öğrenciler ve Kursiyerlerin Kuruma geldikleri ilk andan itibaren çağın şartlarına uygun bir eğitim anlayışı ile sağlıklı ve kaliteli bir ortamda eğitim-öğretim görek bir üst öğrenime hazırlanmalarını sağlamak; eğitim, bilgi ve becerilerini arttırarak kendilerine ve topluma katma değer oluşturması yönünde kullanmayı, yeniliğe açık, teknolojik altyapısı gelişmiş, ulusal ve uluslararası etkinliklere katılabilecek işbirliği becerilerine sahip eğitimler aracılığıyla geleceğe hazırlamak

Stratejik Hedef 2. 1. (2.A.Kursiyer / Öğrenci Başarısı ve Öğrenme Kazanımları)

Kursiyerlerin ve Öğrencilerin, hazır bulunuşluklarına, başarılarına, gelişim özelliklerine göre eğitim öğretim faaliyetlerine ve yapılacak faaliyetlere katılım oranını arttırmak

HEDEFE DUYULAN GEREKSİNİM

Eğitim ve öğretim kalitesinin artırılması stratejisinin temel hedefleri; Katılımcıların beden, zihin ve duygu gelişmesini ve iyi alışkanlıklar kazanmasını sağlamak, Tüm katılımcı Öğrenci ve Kursiyerleri üst öğrenime en uygun şekilde hazırlamak, onlara kaliteli bir eğitim öğretim ortamı oluşturarak onların kendi geleceklerini Kurs ve ders ortamı içinde ve eğitim ile bağlantılı planlamalarını, Açık öğretim öğrencilerinin en uygun mesleği seçmeleri ve bu mesleğe hazırlanmak için en uygun adımları atmalarını sağlamaktır.

HEDEFİN MEVCUT DURUMU

Kurumumuz kendine ait 8 dersliği ve yıllara göre değişkenlik gösteren Kamu kurum ve kuruluşları, STK'ların sağladığı dersliklerde Kadrolu 47 Öğretmen. Sayısı yıllara göre değişiklik gösteren yaklaşık 250-300 eğitim personeli ile eğitim öğretim faaliyetine devam etmektedir.

HEDEFİN ÜST POLİTİKA BELGELERİ İE UYUMU

62. Hükümet Programı, İnsani gelişim raporları, 10 Kalkınma Planı, AB Eylem planlarında belirlenen stratejik amaç ve hedeflere uygun olarak; Bilginin, refaha ve mutluluğa ulaşmada ana itici güç olarak belirmesi; vatandaşın daha nitelikli eğitime yönelmesi neticesinde müdürlüğe bağlı okullara talebin artması, bilinçli velilerin; çocukların değişik ihtiyaçlarına, doğal yeteneklerine ve ilgi alanlarına odaklanmasını sağlaması, erken eğitimin çocukların gelişimi ve örgün eğitimdeki başarıları üzerindeki önemli etkilerinin olması neticesi okul öncesi eğitime olan talebin artışı, bireylerin kendilerini fikri yönden, kültürel ve sanatsal alanlarda geliştirilmesine uygun ortamların bulunması. Kişisel gelişime önem verilmesi. Konularındaki ana başlıklar ile uyumludur.

HEDEFİN SONUNDA ULAŞILMAK İSTENEN SONUÇ

Yapılacak çalışmalar ile belirlenen hedefler doğrultusunda performans göstergelerinde belirlenen oranlarda başarı sağlamak. Açık Öğretim Öğrencilerine yönelik ders başarısını artıcı kurslar, Kursiyerlere yönelik Yeni bir meslek ve Toplumsal kalkınmaya artı değer sağlayacak kurslar, çalışma seminerleri, sergiler, defileler,bireysel ve grup çalışmaları ile uluslar arası Kültürel projeler yapılarak, planlı ve düzenli br çalışma atmosferi sağlanacaktır.

Stratejik Amaç 2.

Kurumumuza kayıt yaptıran bütün öğrenci ve kursiyerlerin kuruma geldikleri ilk andan itibaren çağın şartlarına uygun bir eğitim anlayışı ile sağlıklı ve kaliteli bir ortamda eğitim-öğretim görek bir üst öğrenime ve ilgi kabiliyetleri ölçüsünde başka kurslara hazırlanmalarını sağlamak; eğitim, bilgi ve becerilerini kendilerine ve topluma katma değer oluşturması yönünde kullanmayı, yeniliğe açık, teknolojik altyapı gelişmiş, ulusal ve uluslararası etkinliklere katılabilecek işbirliği becerilerine sahip eğitimciler aracılığıyla geleceğe hazırlamak

Stratejik Hedef 2. 2. (Eğitim ve Öğretim ile İstihdam İlişkisinin Geliştirilmesi)

Öğrenci ve kursiyerlerin, sektörle iş birliği gelişmiş, esnek ve modüler program çeşitliliğine sahip, teknolojik altyapısı güçlü eğitim programları ile ilgi ve yetenekleri doğrultusunda istihdam edilebilme ve/veya bir üst öğrenime katılma oranlarını artırmak. Uluslararası etkinliklere katılım oranını artırmak.

HEDEFE DUYULAN GEREKSİNİM

İş yaşamındaki hızlı gelişim ve değişimler beraberinde yeniliklere açık, hızlı öğrenen ve bilgi teknolojilerini iyi kullanan iş gücü talebini de oluşturmaktadır. Kursiyerlerin kurs seçimi ve Açık Öğretim Lisesi Öğrencilerinin ders ve bölüm seçimi yaparken hem hazır bulunuşluklarına hem de sek törel alanda iş bulabilecekleri meslekleri edinebilecekleri dersleri seçmeleri ve eğitimlerine bu alanlar üzerinden devam ederek hedefledikleri ve gelecekte rahat iş bulabilecekleri yükseköğretim programlarında okumaları nitelikli ve birikimli işgücünün artmasına katkı sağlayacaktır.

Sektörün talep ettiği becerilere sahip yeni alan ve meslekleri tanıyan bireyler yetiştirerek istihdam edilebilirliği artırmak hedeflenmiştir.

HEDEFİN MEVCUT DURUMU

Açık öğretim Öğrencilerimiz genelde ders seçimi yaparken ailelerinin ya da çevresel faktörlerin etkisi altında kalmakta seçtikleri derslerin kendi yaşamları üzerindeki etkisini düşünmeden hareket etmektedirler. Öğrencilerin hedef belirlemeden ve kendi bilgi düzeylerini hesaba katmadan ders seçimi yapmaları hem başarıları üzerinde hem de ileri de iş bulma ya da buldukları işte isteyerek çalışmaları konusunda önemli olumsuzluklar doğurmaktadır. Aynı durum kurs seçimi yapan kursiyerlerde de mevcut olduğu için maalesef alan ya da meslek seçimi bilinçsizce yapılmaktadır. Bu durum sektörün çalışacak eğitimli insan, eğitimli insanın ise sektörde rahat çalışabileceği işi bulmasını zorlaştırmaktadır.

HEDEFLERİN ÜST POLİTİKA BELGELERİ İLE UYUM

62. Hükümet Programı, İnsani gelişim raporları, 10 Kalkınma Planı, AB Eylem planlarında belirlenen stratejik amaç ve hedeflere uygun olarak; Öğrenci ve Kursiyerlerin bilgi ve becerilerine uygun derslerin seçiminin sağlanması, bu konu ile ilgili Kursiyer ve Öğrencilerin bilgilendirilmesi, Yaygın eğitim kurumları yönetmeliği ile Ortaöğretim Kurumları Yönetmeliğinde yer alan yönlendirme ve ders seçimi kriterlerine uygundur.

HEDEFİN SONUCUNDA ULAŞILACAK SONUÇ

Öğrenci ve velilere yönelik bilgilendirme seminerleri düzenlenerek mesleği ve meslekleri tanıyan bireysel yeterliliklerini bilerek ders ve alan seçimi yapan kendi bilgi ve yeteneklerine uygun yüksek öğrenim kurumlarına geçiş yapan, gelecek vaat eden yükseköğretim programlarını seçerek iş sektörlerinin talep ettiği beceri ve bilgi birikimine sahip bireyler yetiştirmek.

MEVCUT DURUM (Stratejik hedef 2,1.-2,2)**TABLO-1- OKULDAKİ ÖĞRETMEN SAYISI**

Sıra	Branşı	Kadro durumu		Erkek	Kadın	Toplam
		Kadrolu	Diğer (Kadrosuz Usta Öğretici)			
1	Türk Dili ve Edebiyatı	2	4	1	3	5
2	Matematik	1	5	3	3	6
3	Sınıf Öğretmeni	4	8	4	4	8
4	El Sanatları/Nakış	4	15	0	19	19
5	Bilişim Teknolojisi	3	10	5	8	13
6	Tarih	1	5	3	3	6
7	Coğrafya	0	3	1	2	3
8	Yabancı Dil/İngilizce	4	5	3	6	9
9	Yabancı Dil/Almanca	1	0	1	0	1
10	Beden Eğitimi	1	20	11	10	21
11	Hasta ve Yaşlı Hizmetleri	2	8	1	9	10
12	Rehberlik	1	0	1	0	1
13	Giyim Üretim Teknolojisi	5	10	0	15	15
14	Müzik	6	3	1	7	8
15	Yiyecek İçecek Hizmetleri	1	5	0	6	6
16	Tekstil Teknolojisi/Trikotaj	2	5	0	7	7
17	İnşaat	1	0	1	0	1

	Teknolojisi/Yapı Tasarım					
18	Okul Öncesi Öğretmenliği	2	4	0	5	5
19	Muhasebe Finans	2	5	4	3	7
20	Yabancı Dil/Almanca	1	0	1	0	1
21	Çocuk Gelişimi ve Eğitimi	1	10	0	11	11
22	Muhasebe Kursu (HEM)	1	2	1	2	3
23	Sağlık Hemşirelik	1	2	0	3	3
	Toplam	47	129			

TABLO-2 YILLARA GÖRE AÇIK LİSE ÖĞRENCİ SAYILARI

ÖĞRENCİ SAYILARI						
	2013-2014		2014-2015		2015-2016	
	K	E	K	E	K	E
ÖĞRENCİ SAYISI	2099	3121	1698	2705		
TOPLAM ÖĞRENCİ SAYISI	5220		4403		KAYITLAR DEVAM ETMEKTE	

TABLO-3 YILLARA GÖRE AÇIK ORTAOKUL ÖĞRENCİ SAYILARI

ÖĞRENCİ SAYILARI						
	2013-2014		2014-2015		2015-2016	
	K	E	K	E	K	E
ÖĞRENCİ SAYISI						
TOPLAM ÖĞRENCİ SAYISI					KAYITLAR DEVAM ETMEKTE	

TABLO-3 YILLARA GÖRE KURSİYER SAYILARI

KURSİYER SAYILARI						
	2012-2013		2013-2014		2014-2015	
	K	E	K	E	K	E
KURSİYER SAYISI	15386	12853	18780	15591	20421	16293
TOPLAM KURSİYER SAYISI					36714	

STRATEJİK HEDEF 2,1.-2.2: UYGULAMA – TEDBİRLER

Tedbir/Strateji	Koordinatör Birim	İlişkili alt Birim/Birimler	Yasal Dayanak	Tahmini Maliyet
Kursiyerlere Aile ve Ülke ekonomisine artı değer katacak ve boş zamanlarını faydalı bir şekilde geçirebilecekleri kurslar açılacak	Kurum gelişim ve TKY ekibi	Kurum Müdürlüğü, Kamu kurumları, Yerel yönetimler	MEB Yaygın Eğitim Kurumları Yönetmeliği, TKY Uygulama Yönergesi, MEB İşbirliği Protokolleri	Maliyet hesaplaması yapılmamıştır
Okuma –Yazma bilmeyenlere Okuma Yazma öğretilerek Açık Ortaokula, takipleri yapılarak istekleri yönünde Açık liseye kayıtları alınacak	Kurum Yönetimi,	Kurum Yönetimi İlçe İlk Okulları, Sınıf Öğretmenleri Kursiyerler	Orta Öğretim Kurumları Yönetmeliği, 222 Sayılı İlk Öğretim Kanunu	Maliyet hesaplaması yapılmamıştır
Açık Öğretim Öğrencilerine yönelik yetiştirme kursları açılacak ve ders seçimleri yapılacaktır.	Kurum Yönetimi	Kurum Yönetimi Öğretmenler Rehberlik birimi Öğrenciler	Orta Öğretim Kurumları Yönetmeliği, 222 Sayılı İlk Öğretim Kanunu	Maliyet hesaplaması yapılmamıştır
İl, İlçe, Ulusal ve Uluslar arası bazda düzenlenecek yarışma, sergi, kermes, defile Tören vb sportif ve Kültürel etkinliklere katılımın sağlanması için Kursiyer ve Öğrencilerin teşvik edilmesi için ilgili kurumlarla işbirliği yapılacak.	Kurum Yönetimi, Kurum gelişim ve yönetim ekibi, TKY Ekibi	Kurum Yönetimi Öğretmenler, Kursiyerler, Öğrenciler	MEB Yaygın Eğitim Kurumları Yönetmeliği, TKY Uygulama Yönergesi, MEB İşbirliği Protokolleri	Maliyet hesaplaması yapılmamıştır
Kurumun İl ve İlçe halkı tarafından tanınmasını	Kurum Yönetimi, Kurum gelişim ve yönetim ekibi,	Kurum Yönetimi Öğretmenler, Kursiyerler,	MEB Yaygın Eğitim Kurumları	Maliyet hesaplaması yapılmamıştır

sağlayacak, Yapılan çalışmaların tanınması ve bilinmesi için sergi, defile kermes, seminer ve benzeri törenler yapılacaktır	TKY Ekibi	Öğrenciler, İl ve İlçe Yönetimi, Yerel Yöneticiler	Yönetmeliği, TKY Uygulama Yönergesi, MEB İşbirliği Protokolleri	

P.G. 2. 1. Performans Göstergeleri

Tema 3- KURUMSAL KAPASİTENİN GENİŞLEMESİ

1- TABLO-2 KURUMUMUZUN FİZİKİ YAPISI VE İHTİYAÇLARI

	MEKÂN ADI	VAR	YOK	SAYISI
1	BİLGİSAYAR LAB.	VAR		1
2	KÜTÜPHANE		YOK	
3	SOR SALONU		YOK	
4	ÖĞRETMENLER ODASI		YOK	
5	GİYİM ATÖLYESİ	VAR		1
6	RESİM ATÖLYESİ		YOK	
7	EL SANATLARI ATÖLYESİ/NAKIŞ	VAR		1
8	GÜZELLİK VE SAÇ BAKIM ATÖLYESİ	VAR		1
9	GENEL KÜLTÜR DERSLİĞİ	VAR		1
10	SERAMİK ATÖLYESİ		YOK	
11	ELSANATLARI ATÖLYESİ	VAR		
12	MUHASEBE ATÖLYESİ	VAR		

2-TABLO-3 PERSONEL DURUMU (KADROLU/ ÜCRETLİ/ H. ALIMI VB.)

SIRA NO	GÖREVİ	ERKEK	KADIN	KADROLU	ÜCRETLİ
1	MEMUR	3	2	2	1
2	HİZMETLİ	1	2	3	0
3	SÖZLEŞMELİ İŞÇİ	1	1	0	2
4	ŞOFÖR	1	0	1	0

2- TABLO-4 MALİ DURUM TABLOSU (GELİR)

Kaynaklar	2010	2011	2012	2013	2014
Genel Bütçe	1,088,880	1,300,000	1,600,000	1,900,000	2,100,000
Okul aile Birliği	140,000	160,000	180,000	200,000	230,000
Özel İdare	-	-	-	-	-
Kira Gelirleri	-	-	-	-	-
Döner Sermaye	-	-	-	-	-
Vakıf ve Dernekler	-	-	-	-	-
Dış Kaynak/Projeler	-	-	-	-	-
Diğer	-	-	-	-	-
.....	-	-	-	-	-
TOPLAM	1228880	1460000	1780000	2100000	2330000

1- TABLO-4 MALİ DURUM TABLOSU (GİDER)

YILLAR	2012		2013		2014	
	GELİR	GİDER	GELİR	GİDER	GELİR	GİDER
Temizlik		10000		11000		12000
Küçük onarım		8000		9000		10000
Bilgisayar harcamaları		20000		25000		30000
Büro makineleri harcamaları		4000		4000		5000
Telefon		7000		8000		10000
Yemek		500		1000		5000
Sosyal faaliyetler		12000		15000		20000
Kırtasiye		14000		12000		16000
Vergi harç vs		500		500		3000
GENEL		76000		85500		111000

TEMA 3- KURUMSAL KAPASİTENİN GELİŞTİRİLMESİ

Stratejik amaç 3

Kurumdaki; hizmet, kalite ve verimliliğini artırmak için beşeri, fiziki ve mali altyapı eksikliklerini gidererek, insan kaynakları yönetimi sistemini etkin ve verimli hale getirmek.

Stratejik Hedef 3. 1. (3.A. Beşeri Alt Yapı)

Kurum içi iş analizi ve tanımlarının yapılarak iş doyumu artırılmış personel profili oluşturmak, tüm çalışanların çağın gereğine uygun yenilikleri takip edebilecekleri hizmet içi eğitim ve işbirliklerine ulaşmalarını kolaylaştıracak insan kaynakları yönetimi yapısını oluşturmak.

HEDEFE DUYULAN GEREKSİNİM

Kurumların gelişmelere ayak uydurması ve çağın gereklerine uygun bir eğitim öğretim seviyesine ulaşması ancak iç iletişim ve katılımcı yönetime dayanan ve gelişmeyi hedef edinen bir kurum kültürü oluşturması ile mümkündür. Kurumdaki iş analizi yapılarak çağdaş bir yönetimin yapısının oluşturulması öğretmen ve diğer personelin bilgi ve becerilerini artırıcı eğitim ve programlara katılımının sağlanması eğitim kalitesinin artırılması açısından önem arz etmektedir.

Kurumun beşeri alt yapı olarak genel olarak iyi sayılabilecek durumdadır. İdare-öğretmen-öğretmen öğrenci/Kursiyer iletişimi ile ilgili sorunlar büyük oranda çözülmüştür. İlçe ile resmi yazışmalar evrak net üzerinden yapılmaktadır. Öğretmen denetimi ve rehberliği genel olarak okul müdürlüğü tarafından yapılmakta; zaman zaman İl Milli Eğitim Müdürlüğü müfettişleri ve İlçe Milli Eğitim Müdürlüğü yöneticileri tarafından da gerekli denetimler yapılmaktadır.

Öğretmenlerimizin tamamı kendi meslekleri ilgili en az iki seminere katılmışlardır.

HEDEFİN ÜST POLİTİKA İLE UYUMU

Stratejik planımızda yer alan “beşeri alt yapı” ile ilgili hedefler, 657 Sayılı Devlet Memurları Kanunu, Milli Eğitim Bakanlığı İnsani Kaynakları Programlarını, 5108 Sayılı Kanun, 10. Kalkınma Planı, Hükümet Programları, Milli Eğitim Şurası Kararları, MEB 2015-2019 Stratejik Planı’nda yer alan “Yönetim ve Organizasyon Yapısının Geliştirilmesi hedefleri, AB Müktesebatı ve diğer üst politika belgelerinde yer alan kararlar ve tedbirlerle oluştur

HEDEFİN SONUCUNDA ULAŞILACAK SONUÇ

Kurumumuzun temel ilke ve değerlerine uygun iletişime ve özellikle iç paydaşların alınan kararlara katılımlarının sağlanarak kararlarının uygulanabilirliğini artırmak, oluşturulacak şeffaf yönetim anlayışı ile ölçülebilir bir denetim sistemi oluşturmak, denetlerken gelişmenin önünü ve dolayısı ile kurumsal idarenin gelişmesini sağlayacak çalışmalar hedeflenmektedir.

Stratejik Amaç 3

Kurumdaki; hizmet, kalite ve verimliliğini artırmak için beşeri, fiziki ve mali alt yapı eksikliklerini gidererek, insan kaynakları yönetimi sistemini etkin ve verimli hale getirmek.

Stratejik Hedef 3. 2. (3. B. Fiziki ve Mali Alt Yapı)

Stratejik Plan dönemi sonuna kadar İlgili kurum ve kuruluşlar, Okul Aile Birliği ve diğer paydaşlar ile işbirliği çerçevesinde Kurumun ivedilikle ihtiyaç duyduğu kurs mekânları, alt yapı ve donatım ihtiyacını önceliklendirerek gidermek ve kaynakların etkili ve verimli kullanılmasını sağlamak.

HEDEFE DUYULAN GEREKSİNİM

EĞİTİM Öğretim faaliyetlerinde sonuca ulaşmanın en önemli koşullarından biri eğitim tesisinin teknolojik altyapısı ile fiziksel koşulların yeterli hale getirilmesidir. Teknolojik altyapısı tamamlanmış ve fiziki imkânları geliştirilmiş kurumlarda bilginin öğrenilmesi ve kullanılması daha da kolaylaşmaktadır.

HEDEFİN MEVCUT DURUMU

Kurumumuzda genel olarak açık lise ve Açık orta kurum öğrencilerine yönelik kurslar dışında ders anlamında herhangi bir sınıf bulunmamaktadır, Faaliyetlerimizin çoğu Kamu kurumları, STK'lar ve kendimize ait binada yer alan dersliklerde yürüttüğümüz kurslardan oluşmaktadır, Bazı spor kursları için Belediye ve spor kulüplerinin kapalı veya açık alanlarından da faydalanılmaktadır. Genel olarak derslik başına düşen kursiyer sayısı ile öğretmen/usta öğretici başına düşen sayısı Kursun durumu, ortamı, bulunduğu yer ve açılan kursa göre değişkenlik göstermektedir.

TABLO-1 KURUM KAPASİTESİ VE KULLANIM

Merkez Binadaki Derslik Sayısı	Açık Öğretim Öğrencileri ve Yıllara göre değişen Kursiyer sayısı	Derslik Başına Düşen Öğrenci Sayısı	Öğretmen ve Yıllara göre değişkenlik gösteren Usta Öğretici Sayısı	Öğretmen ve Usta Öğretici Başına Düşen Öğrenci Sayısı
8		27 (Merkez bina)	47 Kadrolu 200-250 Kadrosuz	
Kursiyer	27690			
Açık öğretim öğrencileri	9623 Lise			

TABLO-2 KURUMUN FİZİKİ İMKÂN LARI

1	DERSLİK	8
2	MÜDÜR ODASI	1
3	MÜDÜR YARDIMCISI ODASI	5
4	ÖĞRETMENLER ODASI	0
5	KANTİN	0
6	HİZMETLİ ODASI	0
7	MEMUR ODASI	1
8	REHBERLİK ODASI	1
9	ÇOK AMAÇLI SALON	1
10	KÜTÜPHANE	0
11	SPOR SALONU	0
13	AÇIK ÖĞRETİM BÜROSU	0
14	ÇOCUK BAKIM OYUN ODASI	0
15	OKUMA-YAZMA SINIFI	0

TABLO-3 PERSONEL DURUMU

PERSONEL	KADROLU	ÜCRETLİ	HİZMET ALIMI	SÖZLEŞMELİ
ÖĞRETMEN	47	250	-	250
YÖNETİCİ	6	-	-	-
DİĞER PERSONEL	8	-	2	-

HEDEFİN ÜST POLİTİKA BELGELERİ İLE UYUMU

STRATEJİK PLANIMIZDA YER ALAN “FİZİKİ VE MALİ ALT YAPI” İLE İLGİLİ HEDEFLER, 657 Sayılı Devlet Memurları Kanunu, Milli Eğitim Bakanlığı İnsan Kaynakları Programlarını, 5108 Sayılı Kanun, 10. Kalkınma Planı, Hükümet Programları, Milli Eğitim Şurası Kararları, MEB 2015-2019 Stratejik Planı’nda yer alan “Yönetim ve Organizasyon Yapısının Geliştirilmesi hedefleri, AB Müktesebatı ve diğer üst politika belgelerinde yer alan kararlar ve tedbirlerle oluşturulmuştur.

HEDEFİN SONUCUNDA ULAŞILACAK SONUÇ

Kurumumuza gerek Milli Eğitim Bakanlığı gerekse diğer kaynaklardan (Okul Aile Birliği STKlar vb.) gönderilen ödeneklerin etkin, ekonomik ve verimli kullanılmasını sağlamak. Fiziki kapasite ve donanımın yenilenmesi sonucu, sosyal, sportif ve kültürel alanlar oluşturmak suretiyle öğretmen Öğrenci, Kursiyer ve kullanıcı memnuniyetinin artırılması. Maddi durumu elverişli olan Kursiyerler ile hayırseverlerin dersliklere katkılarını arttırmak kurumun maddi sorunlarını en aza indirmek.

Stratejik Amaç 3

Kurumdaki; hizmet, kalite ve verimliliğini artırmak için beşeri, fiziki ve mali alt yapı eksikliklerini gidererek, insan kaynakları yönetimi sistemini etkin ve verimli hale getirmek.

Stratejik Hedef 3. 3. (3. C. Yönetim ve Organizasyon)

Vizyon ve temel değerlerimize uygun stratejik yönetim anlayışını yerleştirerek, yönetsel ve kalite süreçlerinin eğitim politikalarına, stratejik plana ve mevzuata uygun olarak yürütülmesi ve sürekli iyileştirilmesini sağlayarak etkin, şeffaf bir okul ortamı ve yönetimi oluşturmak.

Stratejik Amaç 3

Kurumdaki; hizmet, kalite ve verimliliğini artırmak için beşeri, fiziki ve mali alt yapı eksikliklerini gidererek, insan kaynakları yönetimi sistemini etkin ve verimli hale getirmek.

Stratejik Hedef 3. 4. (Mevcut teknolojik araçlarını kullanımını sağlanması)

Hayat Boyu Öğrenme genel müdürlüğü ve Telekom Projesi kapsamında kurulan Bilişim teknolojileri sınıfı ve diğer teknolojik donanımlı eğitim programlarının kullanılmasını sağlamak

HEDEFE DUYULAN GEREKSİNİM

Okuldaki mevcut teknolojik alt yapıyı bütün personel ve öğrencilerin kullanımına sunarak onların bu teknolojik imkânlardan yararlanmalarını sağlamak

HEDEFİN MEVCUT DURUMU

Atölye ve Sınıflarımız ile öğrenci/Kursiyer ve öğretmen kullanımına açık bütün birimler İmkânlar kapsamında teknolojik olarak donatılmışlardır. Buralardaki internet hizmeti Milli Eğitim Bakanlığı bağlantılı ADSL sistemi ile sağlanmaktadır. 2015 yılı itibarı ile fiber alt yapı sistemi TELEKOM tarafından kurulmaya başlanmıştır.

Kurum ve Kurslar ile ilgili bilgiler sürekli güncellenen Konak Halk Eğitimi Merkezi ve Akşam Sanat Okulu WEB sitesine yüklenmektedir. İl ve ilçe Milli Eğitim Müdürlükleri ile yazışmalar evrak-net sistemi üzerinden, Açık Öğretim Öğrencileri ile ilgili iş ve işlemler Açık Öğretim Kurumları Web sisteminden, Kursiyer ve kurslarla ilgili işlemlerde e-yaygın sistemi üzerinden gerçekleştirilmektedir.öğretmen ve diğer personel ile ilgili iş ve işlemler MEBBİS sistemi üzerinden yürütülmektedir.

HEDEFİN ÜST POLİTİKA BELGELERİ İLE UYUMU

10. Kalkınma Planı, Hükümet Programları, Milli Eğitim Şurası Kararları, AB Müktesebatı ve diğer üst politika belgelerinde yer alan ve aşağıda belirtilen tedbirler MEB 2015-2019 Stratejik Planı'nda "Enformasyon Teknolojilerinin Kullanımının Artırılması" stratejik hedefinin muhtevasını oluşturmaktadır.

STRATEJİK HEDEF 3,1-3,2-3,3-3,4: UYGULAMA-TEDBİRLER

Tedbir/ Strateji	Koordinatör Birim	İlişkili Alt Birim/ Birimler	Yasal Dayanak	Tahmini Maliyet
Kurum personelinin iş ve işlemlerle katılımcı yönetim anlayışı dâhilinde karar verme sürecine daha etkin katılımı sağlanacaktır.	Kurum idaresi	Kurum idaresi	İlgili Kanun ve Yönetmelikler	Mali yükümlülük içermemektedir
Kamu hizmet standartları yeniden gözden geçirilerek hizmetlerin daha hızlı ve etkin olması sağlanacaktır.	Kurum idaresi	Kurum idaresi ve öğretmenler	5018 Sayılı Kanun, Kamu Hizmetlerinin Sunumunda uyulacak usul ve esaslara ilişkin yönetmelik	Mali yükümlülük içermemektedir
Öğretmenlere kendilerini mesleki olarak yetiştirebilecekleri ortamı hazırlanarak meslek ile ilgili seminerlere katılmaları için teşvik edilecekler.	İlçe MEM, okul idaresi	İlçe MEM Hizmet içi eğitim birimi	1739 sayılı MEB Temel Kanunu-652 Sayılı KHK-657 Sayılı DMK	Mali yükümlülük içermemektedir
Diğer Halk Eğitim merkezleri, Yerel Yönetimler ve STK'lar ile işbirliği yapılarak kurumun tanınırlığı arttırılacak ve daha fazla Kursiyerin, Öğrencinin tercih etmeleri sağlanacaktır.	Kurum idaresi	Rehberlik servisi, öğretmenler	Ortaöğretim Kurumları Yönetmeliği	Mali yükümlülük içermemektedir
Milli Eğitim Bakanlığı, İl İlçe MEM, Okul Aile Birliği ve Belediye ile işbirliği yapılarak Kurumun fiziki alt yapı	Kurum idaresi	Satın ve Teslim alma Kom. Okul	5018 Sayılı Kanun, Ortaöğretim Kurumları Yönetmeliği Yaygın	Maliyet Ortaöğretim Genel Müdürlüğü

eksiklikleri giderilecek		Aile Birliği	Eğitim Kurumları Yönetmeliği	ve Okul Aile Birliği bütçesinden karşılanacaktır
Kurumun yatırım ve donatım ile ilgili ihtiyaçları zamanında ve yatırım modülü üzerinde girilmesi sağlanacaktır.	Kurum idaresi		5018 Sayılı Kanun	Mali yükümlülük içermemektedir
9. Sivil Savunma ve deprem konularında STK, Üniversite ve yerel medya aracılığıyla bilinçlendirme çalışmaları	Kurum idaresi	Sivil Savunma Ekibi	Deprem Yönetmeliği, Sivil Savunma Yönetmeliği	Mali yükümlülük içermemektedir
Kurumun Mesleki ve Genel kursları atölyesi ve Spor salonu gibi alanların eksiklikleri giderilerek eğitimde verimli bir şekilde kullanılması sağlanacaktır.	Kurum idaresi	Satın ve Teslim alma Kom. Okul Aile Birliği	Ortaöğretim Kurumları Yönetmeliği	Maliyet Ortaöğretim Genel Müdürlüğü ve Okul Aile Birliği bütçesinden karşılanacaktır
	Kurum idaresi			Mali yükümlülük içermemektedir
Öğretmenlerin uzaktan eğitim modülünü kullanarak mesleki açıdan eğitim almalarını sağlamak amaçlı bilgilendirme çalışmaları yapılacaktır.	Kurum idaresi			Mali yükümlülük içermemektedir

İZLEME, DEĞERLENDİRME VE RAPORLAMA

Bir planın başarıya ulaşmasının temel koşulu düzenli bir izleme ve değerlendirme sistemi ile izlenip değerlendirilmesi ile mümkündür.

İzleme, Stratejik Plan uygulamasının sistematik olarak takip edilmesi ve raporlanması, değerlendirme ise uygulama sonuçlarının amaç ve hedeflere kıyasla ölçülmesi ve söz konusu amaç ve hedeflerin tutarlılık ve uygunluğunun analizi olarak tanımlanmaktadır.

Planlama sürecinin bu evresinde; stratejik planın uygulama süreçlerinin HEM Müdürlüğünün amaçlarını gerçekleştirip gerçekleştirmediği veya sonuçlara henüz ulaşılmadıysa, yapılan çalışmaların Konak HEM Müdürlüğü'nü doğru amaçlara ulaştırıp ulaştıramayacağı belirlenecektir. Elde edilen sonuçlara göre planlama süreci bir döngü şeklinde devam edecektir